

多地积极靠前服务,推动政策红利直达快享——

留抵退税帮企业渡难关

本报记者 李华林

财金观察

近日召开的国务院常务会议提出,抓紧把已确定的退税减税降费政策举措落实到位,确保6月30日前全部退还小微企业、个体工商户增值税存量留抵税额,符合条件的中型企业退税也要提前到这一时限完成。

实施大规模增值税留抵退税政策,是党中央、国务院作出的重大决策部署,是今年稳定宏观经济大盘的关键性举措。目前各地政策实施情况如何?发挥出什么效应?还存在哪些堵点难点?

助企纾困效应显现

今年增值税留抵退税规模约1.5万亿元。4月1日政策实施以来,截至5月10日,已有9138亿元留抵退税款退至149.5万户纳税人账户。其中,中小微企业户数占比99.3%,退税金额占比72.7%,再加上一季度继续实施此前出台的留抵退税老政策退税1233亿元,1月1日至5月10日,共有10371亿元退税款退到纳税人账户,为企业纾困解难、提振市场主体信心发挥了重要作用。

“今年实施的大规模增值税留抵退税政策,其安排与前期政策相比,可以用‘两聚焦、三加力’来概括。”国家税务总局党委委员、副局长王道树表示,所谓“两聚焦”,就是聚焦小微企业和重点行业,精准锚定国民经济运行和产业链、供应链中的关键环节,充分体现助力稳增长、保就业、惠民生鲜明政策导向,发挥助实体、扩投资、促创新的积极作用。

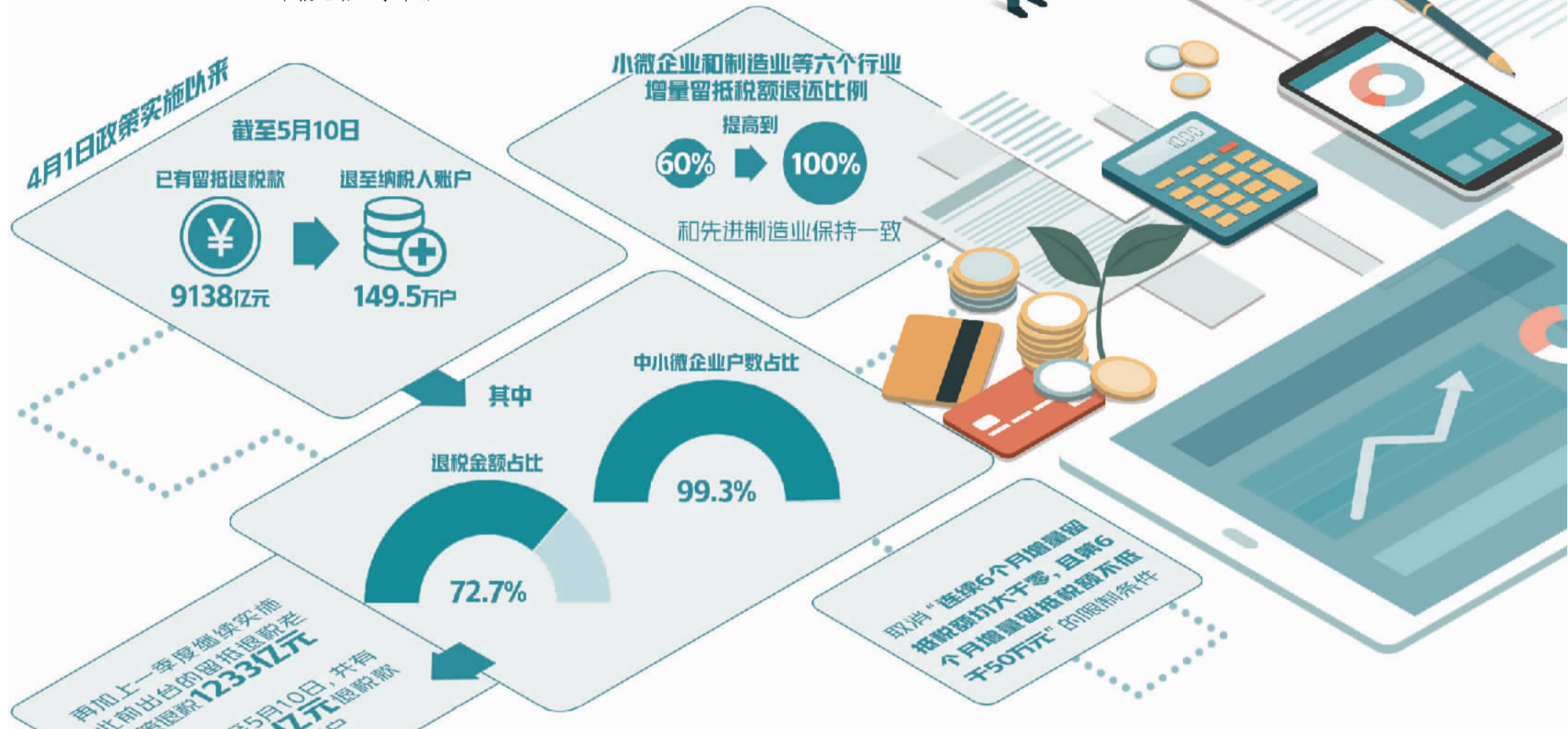
所谓“三加力”,一是在扩大范围上加力。进一步退还存量留抵税额,对小微企业和制造业等六个行业,不仅允许其退还增量留抵税额,而且允许其退还存量留抵税额。二是在提高比例上加力。将小微企业和制造业等六个行业增量留抵税额退还比例由60%提高到100%,和先进制造业保持一致。三是在加快频次上加力。对所有小微企业和制造业等六个行业纳税人按月退还增量留抵税额,比照先进制造业,取消“连续6个月增量留抵税额均大于零,且第6个月增量留抵税额不低于50万元”的限制条件。

“相对于减税和增加政府投资,留抵退税政策效果更直接、更及时,有助于提升企业发展信心,激发市场主体活力,促进消费投资,推动产业转型升级和结构优化。”财政部税政司司长贾鄂蓉表示。

在留抵退税“真金白银”的帮助下,企业渡难关、复元气,高质量发展得到赋能添力。“政策出台后,公司在线申请了增值税留抵退税,金额为106万元。”北京天元四维航空科技有限公司有关负责人告诉记者,公司计划用这笔资金开发一款发动机维修用车台,争取尽快推向全球市场,既形成出口能力,又填补国内空白,“留抵退税政策让我们有了更多资金投入研发,增强了企业发展信心和发展动力”。

多方合力推动政策落地

为确保大规模增值税留抵退税政策落实落地,经报国务院批准,财政部、税务总局、人



民

行成立三部门会商机制。三部门通力协作,多措并举推动政策加速落地,确保政策落准落稳。

“为保障财政支出强度,支持税务部门加快办理留抵退税,人民银行靠前发力,根据退税进度,加快向中央财政上缴利润的节奏。”人民银行国库局局长董化杰介绍,2022年以来,央行已累计上缴结存利润8000亿元,全年上缴利润超1.1万亿元,为退税资金保障打下坚实基础,直接增强财政可用财力,进一步激发微观主体活力。央行上缴利润将通过财政支出下沉基层、直达市场主体,预计上缴超万亿元结存利润将拉动全年广义货币(M₂)增速约0.5个百分点,很好体现了货币政策与财政政策的协同配合。

财政部预算司司长王建凡表示,今年以来,财政部坚持政府过紧日子,多渠道筹措资金,加大对地方特别是基层财力支持。一方面,通过特定国有金融机构和专营机构近年结存利润,安排支持基层落实减税降费和重点民生等转移支付1.2万亿元;另一方面,积极筹集资金,加大对地方财政库款调度支持,保障退税资金需要。

“为确保退税资金及时拨付,各级财政部门切实采取有效措施,加大库款调度力度。财政部根据资金调拨和库款情况,以及税务部门留抵退税办理进度等,滚动开展增值税留抵退税资金监测,及时进行资金调度。”王建凡表示。

各地财政部门也建立相应工作机制,及时将资金拨付到市县,确保基层退税需要。例如,四川为资金分配开通“绿色通道”,将资金分配下达时间缩短至普通资金的三分之二;陕西调整完善增值税留抵退税省以下分担机制,省级财政统一垫付留抵退税地方分担50%部分,确保及时足额退付。

“退税是一项系统工程,各级税务机关与财政、人民银行国库部门密切协作,紧紧依托政府牵头建立的协调机制,加强信息共享、强化资金保障,有序办理退税,有助于确保退税红利快速直达纳税人,解决市场主体燃眉之急,化解由于经济下行所带来的企业资金压力,助力宏观经济稳定。”北京国家会计学院财税政策与应用研究所所长李旭红表示。

精准滴灌提升获得感

从各地情况看,今年以来,多地主动靠前服务,精准滴灌,积极推动政策红利直达快享,让企业和群众有更多实实在在的获得感。

例如,辽宁通过大数据云平台精准筛选企业类别及纳税需求,打通政策落实“最后一公里”,保障市场主体尽享、易享政策红利;山西积极推广网上申请办理方式,通过“自动提醒”“智能填报”等功能,提升纳税人缴费人获得感。

“税务部门及时为我们办理近240万元增值税留抵退税,大大缓解了公司资金压力,研发进度有望加快。”河南通用智能装备有限公司财务负责人李静静说,公司是一家专门研发生产半导体切割设备的企业,今年以来加快研发进程,资金压力增大。郑州市税务部门通过数据分析发现企业留抵税额较大,

及时为其量身定制了个性化帮扶措施,帮助企业完成退税申请,缓解了企业资金难题。

“留抵退税政策对于企业解决资金困难,保住市场主体而言是积极有效的。越早释放政策红利,越能保住市场主体,对于保障宏观经济稳定更为有利。”李旭红表示,当前留抵退税在落地落实中还有一些问题值得关注。首先,存在骗取留抵退税风险。留抵退税涉及“真金白银”的直接利益,与减税、免税等其他政策相比,环节更少、链条更短,对不法分子的利益诱惑更大。建议进一步加强骗取留抵退税的打击和曝光力度,做到“露头就打、打早打小”,对恶意骗取留抵退税的企业,要实行多部门联合惩戒,形成强大震慑,全力营造公平公正的税收法治环境。

此外,还存在地方不当干预风险。各地年初确定的税收收入预期目标普遍没有考虑新出台的大规模留抵退税政策,特别是对一些财力比较薄弱的区县来说,可能存在地方将退税企业减少的收入从其他企业身上找回来的情况。对此,李旭红建议进一步压实地方党委政府主体责任,客观分析测算退税对本地税收收入减收影响,根据实际情况合理调整全年税收收入预期目标,并加强留抵退税资金的地方财政配套保障力度,避免征收“过头税费”。

对于接下来政策实施重点,王道树表示,下一步,税务部门将加快已定助企纾困等政策实施进度,按照“精细服务、直达快享、科技防范、狠打骗退、快准稳好”的工作要求,既统筹加快留抵退税政策落实进度,又切实加大风险防控力度,确保全年政策上半年大头落地,助力稳定宏观经济大盘。

陶然论金

年报季落幕,42家上市公司因触及退市指标而被退市预警,创历史新高。42家这个数字背后释放一个强烈信号:退市常态化在加速落地。

曾几何时,A股“退市难”被投资者广为诟病。亏损的、市烂的甚至是造假的垃圾股,竟然可以成为“不死鸟神话”。实在不行还能靠卖壳大赚一笔,由此造成市场“炒差炒壳”的不良风气。如今,随着退市制度的完善,这种扭曲之态将被逐渐纠正。

动因之一是注册制改革不断深化。我国资本市场发展历史上,退市决定经历了行政决策、行政动员与市场机制的艰难磨合,退市条件由单一标准到多元标准,呈现从政府强制向市场选择的变迁。在注册制大旗下,IPO新股发行数量越来越多,速度也越来越快,这就要求退市的力度也得跟上。因为注册制和退市制度是“一体两面”,只有建立起“有进有退、进退有矩”的市场秩序,才能真正实现优胜劣汰,进而提高上市公司质量。今年是稳步推进全面注册制的关键节点,更需要深化退市制度改革,对退市难破局动真格。近日,证监会发布了关于完善上市公司退市后监管工作的指导意见,这和退市新规形成了“组合拳”,使得“应退尽退”理念得到进一步落实。

值得注意的是,科创板退市第一股也将诞生。科创板公司紫晶存储因两年三换会计师,财报连续非标被证监会立案,从而披星戴帽,变身*ST紫晶。开市不到3年的科创板将出现退市公司,有的投资者惊呼“没想到”。其实,这并不奇怪,科创板不能因为是“冲着金钥匙出生”而被特殊对待。相反,正因为科创板试点注册制是增量改革,更要遵守“新的规矩”,严格施行与注册制配套的各项制度和监管措施。

退市常态化推进了市场优胜劣汰生态加速形成。投资者既要看到这一利好市场的因素,同时,还要更加关注*ST公司的退市风险。如果还用老黄历来看问题,依然热衷于炒小炒差,无疑是火中取栗。

另外,这对上市公司也敲了警钟。一些试图靠炒概念、造假等鱼目混珠的违法违规行,越来越难以逃脱监管法眼。一些靠法通过各种“财技”打擦边球实现“报表式”盈利,或者依靠突击构造交易等行为来规避退市的做法,也失去了套利空间。*ST公司想要避免退市,只能是专注主业,切实提升盈利能力,或者引入优良资产进行实质重组并购等。

对监管部门而言,要认识到维护社会稳定与保护投资者权益,是退市机制必须迈过的“门槛”。要“退得下”“退得稳”,离不开拓宽投资者赔偿资金来源,更快更好地推进先行赔付、责令回购、集体诉讼制度实施,以进一步加强对投资者合法权益的保护;离不开加大风险揭示力度,加强对投资者教育和投资风险警示,强化卖方尽责、买方自负理念,引导投资者理性买卖退市公司股票;离不开与地方政府沟通协调,配合做好纠纷处置和维稳工作。

“进水”和“出水”都通畅了,A股“大池子”才能实现良币驱逐劣币,优胜劣汰,真正发挥资本市场的资源优化配置功能,更好为实体经济服务。

退市

祝惠春

发行联名卡,深耕存量客户——

商业银行发力更宽领域消费场景

本报记者 于泳

购物、在线教育等领域的消费则呈现出增长态势。

在众多的消费领域中,公共事业缴费被认为是最“刚需”的场景。此前,光大银行推出的“云缴费”平台就取得了颇为亮眼的业绩。截至3月15日,光大银行云缴费2022年缴费金额已突破千亿元,达1044亿元,同比增长33%;本年缴费笔数突破5亿笔,同比增长24%;本年缴费活跃用户突破2.5亿户,同比增长19%。目前云缴费已累计接入便民缴费服务项目超1.2万项,涵盖水、电、燃气、供暖、社保等数十个领域。

从消费场景来看,5家商业银行此次推出的联名卡,除了基础的金融功能,最重要的切入点就是公共事业缴费中的电费。以中信银行推出的联名卡为例,持卡人不仅可以享受电费充值优惠,还能够通过电子渠道办理充电桩相关业务、查询充电桩位置分布,优惠便捷享受充电服务。南方电网能源研究院企业研究管理研究所副所长雷兵表示,希望以联名卡为载体,通过灵活多样的“电力+金融”服务,提升个人用电客户体验,推动用电服务向现代生产性生活性服务转型。

近年来,随着移动支付的发展,银行卡在消费领域中的使用频率越来越高。来自人民银行的数字显示,2021年,全国共发生生

行卡交易4290.22亿笔,金额1002.10万亿元,同比分别增长24.20%和12.85%。其中,消费业务2318.18亿笔,金额135.97万亿元,同比分别增长30.52%和16.56%。

记者在采访中了解到,联名卡在建立公众参与助力实现“双碳”目标的有效机制上进行了积极探索。工商银行、兴业银行发行的联名卡创新性地探索碳金融业务,联名卡可捕捉用户绿色低碳场景下的交易数据和服务,并以此发放碳积分,未来碳积分可用于兑换礼品或中和年度家庭用电产生的碳排放量。

人民银行数据显示,2021年全年银行卡渗透率为49.20%,较上年上升0.02个百分点。2021年银行卡卡均消费金额1.47万元,同比增长12.87%。在人均持有6张银行卡的背景下,这意味着不同卡种之间,特别是联名卡之间的竞争也进入了胶着状态。

银行卡资深研究专家董铮认为,一方面商业银行发行联名卡,需要通过优惠活动吸引客户新办卡。以公共事业缴费为例,小额高频消费如何提高客户忠诚度,提高活跃卡比例,需要商业银行认真研究。另一方面,碳金融虽是当下的热门话题,但是使用场景还比较有限。怎样开拓更广阔的消费场景空间,需要发行联名卡的双方共同发力。

截至2021年末 全国共开立银行卡 92.47亿张 同比增长3.26%

2021年 全国共发生银行卡交易 4290.22亿笔 同比增长24.20% 金额 1002.10万亿元 同比增长12.85%



5月上旬,工商银行、中信银行、兴业银行、广发银行、民生银行5家商业银行与南方电网公司合作的联名卡在广州发行。

记者了解到,这5家商业银行的用户通过联名卡可办理电费充值、缴费、积分消费等多项综合服务。该联名卡在广东地区先行试点,并逐步在南方电网营业区域内全面推广。

银行卡是商业银行开展零售业务、触达用户最重要的介质。来自中国人民银行的数据显示,截至2021年末,全国共开立银行卡92.47亿张,同比增长3.26%。

有了银行卡只是具备了服务用户的基础,卡片只有和消费场景结合才能发挥更大的作用。在新冠肺炎疫情冲击之下,旅游、餐饮等领域的消费受到冲击。与此同时,电商