

推动科技、产业和金融高水平循环——

资本市场助力创新驱动发展

本报记者 彭江

财金观察

党的二十大报告提出，加快实施创新驱动发展战略。这为当前和今后一个时期资本市场建设指明了方向。

对于如何更好助力创新驱动发展，专家表示，资本市场作为连接实体经济、金融、科技的重要枢纽，需要发挥出功能作用，助力科技自立自强，催生更多新技术新产业，开辟经济发展的新领域新赛道，形成国际竞争新优势，努力推动科技、产业和金融高水平循环。

拓宽科技创新融资

“资本市场需要加快制度创新，拓宽科技创新企业融资渠道。深化与科技创新体系的融合，通过丰富创新型金融产品、引导多种创新投资模式、支持市场激励机制等方式，促进关键技术、人才、资本等多种创新要素的相互驱动、融合发展。”清华大学五道口金融学院院长田轩表示。

科创型企业需要大量长期资金投入，且技术研发和成果转化前景存在不确定性，再加上科创型企业一般重技术、轻资产，缺少用做抵押品的固定资产，难以获得银行贷款支持。对此，北京金融街论坛学术委员会主任委员胡浩认为，需要健全多层次的金融服务供给体系，发挥直接融资作用为中小企业科技创新提供金融支持。

发挥出资市场制度优势助力科创企业融资，科创板作出了有益的尝试。“科创板支持和鼓励‘硬科技’企业上市，实现一系列关键制度创新，促进资本和科创要素有效对接，在推动创新链产业链资金链人才链深度融合方面发挥了积极作用。”近日，上海证券交易所总经理蔡建春在2022金融论坛上表示。

“科创板不同于主板，其上市标准弱化利润指标，强调科技创新指标，为科创企业发展开拓了融资渠道。”川财证券首席经济学家陈雳表示，过去我国资本市场企业上市融资标准是针对成熟企业制定的，不能满足科技创新类企业的需要。为改变这一局面，科创板“试验田”针对科创企业融资特点，在发行上市标准上，允许未盈利企业上市，从多个维度做出改革。科创板设立了5套上市标准，用包容姿态拥抱处于不同成长阶段、拥有不同股权结构的科创企业。

“如果没有科创板，我们公司IPO进程可能还会延迟。”爱博诺德（北京）医疗科技股份有限公司董事长解江冰说，公司自2020年7月份登陆科创板以来，在资本市场助力下，公司通过募集资金投入研发，推动公司业务得到高速增长。

蔡建春介绍，科创板专注于新一代信息技术、高端装备、生物医药、新材料、新能源以及节能环保六大战略性新兴产业，引导市场资源向科技创新领域集聚。截至目前，科创板已上市486家科创企业，IPO融资总额超7300亿元，占同期境内A股市场首发融资总额的40%以上，总市值超6万亿元。

专家表示，科创板的推出，打通了创投在科技创新行业“募投管退”全环节，疏通了堵点，带动了创投公司投资拟上市企业，约97%的企业在上市前获得创投机构投资，平均每家获投约9.3亿元，仅医疗健康和半导体领域股权投资金额已超过5000亿元，较科创板推出前增长明显。此外，科创板独有的询价转让制度，实现了创投资本与机构

投资者的有序“接力”，为创新资本高效循环提供了有益补充。

科创板“试验田”日益成为畅通科技、资本和产业高水平循环的纽带。经过三年多的建设，高质量的“硬科技”企业群体稳步壮大，一批打破国外垄断、自主创新能力强的龙头企业成功上市并形成产业集群，推动提升了我国产业链的完整性、自主性和安全性。在光伏、动力电池等新能源领域，碳纤维、超导材料等新材料领域，以及工业机器人、轨道交通设备等高端装备领域，集聚了一批特色企业。这些企业与产业链上下游形成协同发展格局，提升了我国产业链、供应链的韧性和稳定性。

技术的攻关需要资金的推动。“硬科技是强国之道，也是当下产业转型、持续稳健增长的必由之路。硬科技投资是我们投资的重点，目前我国芯片在基础设备制作领域有巨大发展空间，更需要迎头赶上。需要为这些有创新能力的公司和人才提供资金支持。”鼎晖投资董事总经理许尚威表示。

蔡建春表示，未来将在总结经验的基础上，持续推动完善科创板做市配套机制建设；不断优化发行定价机制，助力降低科创企业融资成本；积极支持科创板发行，不断拓宽科技创新领域的多元融资渠道。

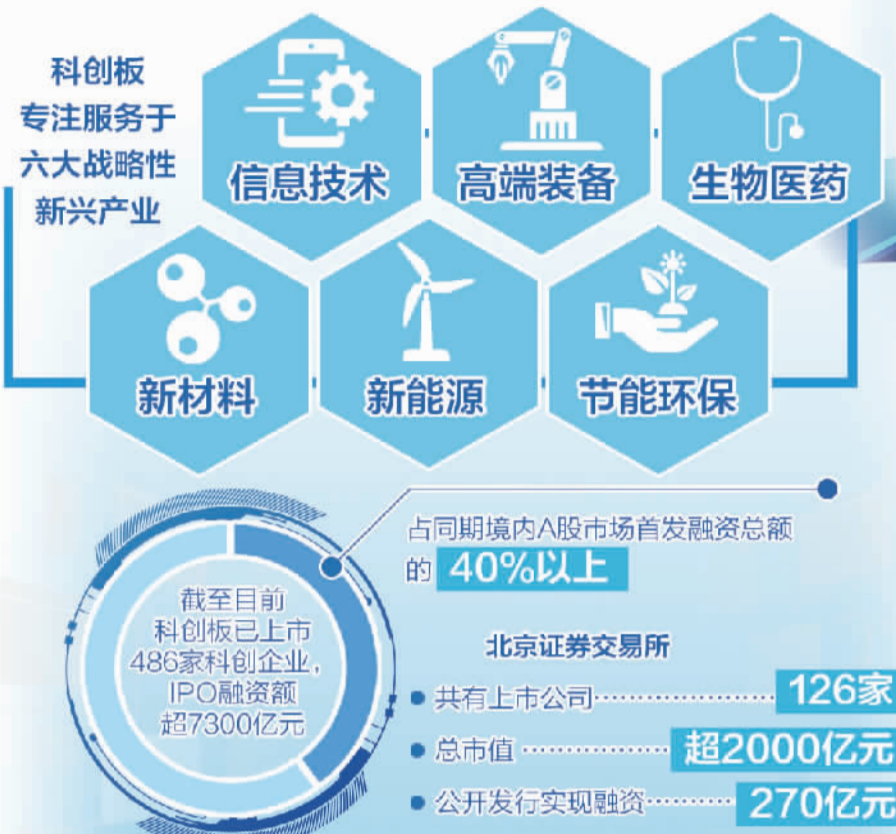
强化资源配置功能

“健全资本市场功能，首要是强化资本市场的资源配置功能，形成适应不同类型、不同发展阶段企业差异化融资需求的多层次资本市场体系，增强服务的普惠性，这是提高直接融资比重的关键；而提高直接融资比重，拓宽资金包容度和覆盖面，促进要素向最具潜力、创新性的领域协同集聚，也是强化资本市场功能发挥的必然要求。”中泰证券股份有限公司党委书记王洪说。

广西大学副校长田利辉认为，建立健全更加包容的资本市场制度以加强对企业创新的支持，是金融有效服务实体经济的内在要求，是实现创新驱动发展的重要途径，“企业创新风险较大，需要权益资本的支持。不少‘专精特新’企业是中小微企业。我国资本市场需要更好地构建多层次资本市场，特别是优化和发展四板市场，规范和繁荣私募股权市场。这样，可以更好地为不同创新阶段的企业提供及时的权益资本支持。”

“专精特新”企业创新能力强、成长性好，是提升产业链竞争力和供应链稳定性的基础力量，是推动经济高质量发展的重要支撑。实践中，“专精特新”中小企业面临着融资难题亟待解决。中国社科院国家金融与发展实验室副主任曾刚说：“‘专精特新’中小企业多数规模较小，且具有‘两高一轻’的特点，即高技术投入、人力资本投入和轻资产，需要大量长期资金投入，但由于这类企业技术开发和成果转化前景存在不确定性，风险相对较大，又缺乏合格抵押物，难以从银行获得贷款。应从以贷款为主的服务模式，升级为‘商行+投行’‘债权+股权’‘融资+融智’的综合化、全方位投融资综合服务。”

党中央、国务院在支持“专精特新”中小企业发展方面作出一系列重要战略部署。国务院促进中小企业发展工作领导小组办公室印发的《提升中小企业竞争力若干措施》等文件明确提出，加强直接融资支持。为更好地发挥资本市场服务“专精特新”企业的功能，近日，中国证监会办公厅、工业和信息化部办公厅联合印发《关于高质量建设区域性股权市场“专精特新”专板的指导意见》。



北京证券交易所董事长周贵华表示，未来将深化与各地区区域性股权市场的合作对接，支持“专精特新”专板建设，建立挂牌审查绿色通道，探索开展“公示审查”白名单等创新制度安排，做好规则对接、监管对接、技术对接，形成制度化、常态化、体系化的合作模式。

北京证券交易所一直在服务中小企业道路上前行。“北交所将服务中小企业创新发展作为自己的初心和责任，构建契合中小企业特点的基础制度安排，着力提升直接融资覆盖面和包容度。”周贵华表示。截至目前，北交所共有上市公司126家，总市值超2000亿元，公开发行实现融资270亿元，合格投资者数量超过520万户。

证监会公众公司部一级巡视员商庆军表示，北交所开市以来显著激发了中小企业创新发展活力，具体表现在：创新型产业集聚效应不断增强，上市企业创新属性突出；发行机制灵活高效，促进创新资本形成的功能日益凸显；有活力有韧性的市场生态逐渐形成；多层次资本市场互联互通更加顺畅。

提升上市公司质量

“加快实施创新发展战略要注重资本市场内在的高质量发展。要提高上市公司质量，优化信息披露机制，提高公司治理水平。要完善退市机制，打造优胜劣汰、吐故纳新的良性市场生态。”清华大学五道口金融学院副院长张晓燕表示，要持续深化改革，灵活运用新技术手段加强监管体系建设与顶层谋划布局，提高监管执法的准确性、有效性和完备性，提升市场参与者整体水平。

中国证监会上市公司监管部主任李明表示，近日，证监会在广泛调研、充分论证的基础上，制定了新一轮推动提高上市公司质量三年行动方案。“如果说过去两年提高上市公司质量工作的主要特点是治乱，新一轮

方案的核心将是提质。”

李明表示，力争用3年时间，大力推动上市公司“五种能力”持续提升，使上市公司结构更加优化，市场生态显著改善，监管体系成熟定型，上市公司整体质量迈上新的台阶。具体看，有五方面的重点工作：一是进一步完善上市公司制度规则体系；二是进一步提升上市公司治理水平；三是进一步深化增量存量改革；四是进一步提高监管的适应性时效性引领性；五是进一步增强提高上市公司质量的强大合力。

深圳证券交易所总经理沙雁表示：“当前和今后一个时期仍将是上市公司高质量发展的重要战略机遇期，深交所将以深入推进实施新一轮提高上市公司质量行动计划为主线，探索高质量发展的路径，用制度的高质量、监管的高质量、服务的高质量推动上市公司发展的新质量。”

提升上市公司质量要积极引导上市公司加大研发投入。中国上市公司协会学术顾问委员会委员程凤朝表示，近年来，资本市场赋能创新发展取得显著成效，虽然我国资本市场上市公司研发投入持续加大，但与发达经济体上市公司研发强度相比仍有较大差距。

“资本市场在深入实施国家创新驱动发展战略的进程中既要肯定绝对量的增长，也要正视相对量的差距，着力引导与激励上市公司科学合理提升研发强度，切实提升科技创新水平。”程凤朝说。

“资本市场要突出上市公司的科技创新主体地位，更进一步加快创新驱动发展。”龙芯中科董事长胡伟武表示，公司将充分发挥自主CPU研发的科技领军企业的作用，基于自主IP的芯片研发、基于自主工艺的芯片生产、基于自主指令系统的软件生态三个环节打通我国信息产业的技术链和产业链堵点，构建自主可控的信息技术体系和产业生态。



陶然论金

近日，A股上市银行发布公告，其股东通过沪股通方式累计增持该行股份425万股。早在今年6月份，该行曾公告，由多名持股5%以上的股东和董监高人员合计增持股份不低于5420.65万元。同一家银行接连发布稳股价方案，引来关注。

股东、高管频频出手增持自家股份，有投资者不由得担忧，莫非公司业绩疲软、资产承压？自去年上述银行从新三板转上主板以来，虽一度跌破发行价。但从去年该行年报数据看，营业收入和净利润同比涨幅分别为28.11%和20.52%；今年三季度财报，营收、净利再次实现两位数涨幅。由此可见，并不存在业绩疲软问题。

今年以来，有20余家上市银行发布公告，股东或高管增持自家股份。从增持方式看，除了通过无偿划转、可转债等方式外，部分银行还支持员工用工资从二级市场买入自家股票。如此种种，无不透露出增持自家股票是对公司未来发展和成长价值的认可。

一般来说，当上市银行股价被低估或在发行价附近徘徊时，大股东愿意花钱护盘，一方面说明股东看好自家股票中长期行情。大股东要比外部机构更了解公司经营、资产等情况，通过增持有利于稳定市场预期。另一方面银行股东密集增持的背后也在向市场传递出积极信号。

从长远看，随着经济复苏回暖，实体经济和消费基本面会加大，银行板块被后市继续看好。从银行业基本面看，三季度银行业监管指标显示，在商业净利率实现同比增长的同时，资本充足率较上季末上升、不良贷款率较上季末下降，一升一降之间彰显我国银行业风险抵补能力的不断增强。再从42家A股上市银行三季度具体指标看，在营收增速方面，15家区域性银行增速较快；在归母净利润方面，39家银行同比实现正增长，多数区域性银行保持两位数强劲增长态势；在不良贷款率方面，30余家银行不良贷款率较年初有所下降，整体资产质量普遍向好。

值得注意的是，不仅银行板块，其他诸如电子、医药等板块也不间断地出现股东、高管增持自家股份的现象，这可以把公司稳健的经营业绩和有潜力的红利信息传递给投资者。

不过，对投资者来说，大股东增持自家股票不能与股价短期内即将大涨画等号。股价受多种因素影响，比如，上市银行资产质量、市场情绪、行业表现等。因此，投资者只能把其当作参考指标，理性看待这个市场现象，不要盲目追买。此外，监管部门要紧盯某些发布回购消息却延迟落实等“忽悠”式回购行为，切实维护资本市场公平性和保护好投资者利益。

本版编辑 曾金华 武亚东 美编 夏祎

工商银行金华分行 服务双碳目标 深耕绿色金融

近年来，中国工商银行金华分行深入贯彻国家关于绿色发展的部署要求，建立了完善的绿色金融发展体系，统筹推进投融资绿色低碳转型、产品创新与风险管理，服务国家“双碳”目标，在绿色金融发展过程中有效发挥了积极带动作用。截至2022年10月底，工商银行金华分行绿色信贷余额238.95亿元（银保监口径），比年初增加144.27亿元，绿色信贷增速152.37%，绿色信贷占全部贷款比重15.79%，比年初提升8.32个百分点。

在金华市金融监管机构指导下，坚持绿色发展理念，在已成立绿色金融委员会的基础上，进一步完善组织架构，成立了“碳账户金融专班”和“碳减排支持工具对接专班”，加大组织推动；由公司金融业务部（绿色金融业务部）牵头负责绿色金融业务发展规划和机制建设、产品和流程创新、市场营销管理等。同时，在推进投融资绿色低碳转型方面，金华分行围绕低碳、零碳、减碳、负碳4条主线，持续加大对低碳产业的资金支持力度。在“零碳”“低碳”领域，重点支持清洁能源、绿色交通、绿色建筑、绿色制造等产业；在“减碳”领域，积极支持企业节能改造、能效提升项目及高效节能装备；在“负碳”领域，积极支持碳捕捉等前沿项目及碳汇林建设。

以能源领域为例，近期，工商银行金华分行成功落地辖内山区26县抽水蓄能电站项目贷款，该项目为金华县域单体投资较大的项目，也是在金华市率先获批开建的抽蓄项目，建成后预计每年可节省燃煤消耗量约11.23万吨、减少排放二氧化碳约22.46万吨、烟尘约0.075万吨。

据统计，截至2022年10月底，金华分行累计发放碳账户金融贷款4300万元。（数据来源：工商银行金华分行）·广告

南方电网贵州六盘水供电局

打造人工智能客户服务多场景应用

“您好，我是水城供电局工作人员。您有116.7元的电费尚未结清，请及时交费……”近日，贵州省六盘水市水城区双水街道的焦先生接到了电话语音提示。“一个电话提醒，让我及时了解电费信息，有疑问，也得到耐心的解释，关键还是个机器人，简直太先进了。”

这是南方电网贵州六盘水供电局推进国企改革三年行动以来，将客户服务工作进行数字化转型的一个缩影。2022年，供电局以客户为中心，打造基于人工智能技术的客户服务多场景应用，包括智能外呼、BOT管理、AI机器人、客户中心、数据分析、系统管理、外呼场景等功能，满足客户对电力服务多样化、多层次的需求，为客户提供可靠、便捷、高效、智慧的新型供电服务。

电费回收的好助手

“有了AI机器人，给我的电费回收工作减负了不少。”六盘水水城供电局双水供电所客户经理袁先生深有感触。他负责3120户低压用户的客户服务工作，每月中旬，都忙着整理辖区的欠费用户，并粘贴电费通知单，有的用户需要拨打更多电话，费时费力，效率低还不环保。AI机器人上线后，他就不需要再上门送电费通知单了，有了更多时间为客户提供其他精准优质服务。

AI机器人是六盘水供电局信息中心研发，基于人工智能的用电客户语音交互平台。应用搭载先进人机交互技术，查询客户欠费状态，灵活配置拨打策略自动发起催费；模拟真人客服语音，和客户进行多轮互动沟通，快速完成客户意向筛选和分

类，客户经理只需在后台根据客户意向做好问题跟进和处理。2022年2月至10月，六盘水供电局4家县局43个供电所应用此技术，在省内率先实现AI机器人全域覆盖。累计完成90988户低压客户的电费催收，减少基层客户经理95%电话通量，外呼触达用户24小时缴费率为68.36%，24小时回收电费2380.77万元，电费回收时长平均缩短3天。

服务客户的小能手

“及时掌握客户信息，供电企业才能更好地为客户服务。”六盘水六枝供电局分管营销工作的副总经理说道。在数据量庞大的客户信息核查工作中，AI机器人更是发挥了“生力军”的作用。

目前，供电局通过AI机器人开展客户基础信息核查、满意度调查、业扩回访等多场景应用。“新春祝福+用户信息核查”场景共呼叫149137户，客户满意度调查12837户，新装业扩用户电话回访6204户，累计收集到问题用户43777户。平均每月外呼8天，累计外呼378424户，是人工效率的8至10倍，按照人力外呼每天120个计算，累计节省3154个人/天，每月节省人工费81.12万元。

六盘水供电局通过打造基于人工智能技术的客户服务多场景应用，优化营商环境，将客户服务工作实现智能化改造，做深做细做实“三零”“三省”服务，将客户服务模式从手工模式向信息化模式升级转型，从被动的应答服务向主动的个性化服务转型，助力企业数字化转型。

（数据来源：南方电网贵州六盘水供电局）·广告

青岛即墨环秀街道

优化布局创新发展 老旧园区华丽转身

走进青岛市即墨区环秀街道联东U谷·青岛智慧科技城项目施工现场，一栋栋厂房拔地而起，混凝土浇筑机隆隆作响，吊车不停挥舞着手臂，挖掘机、重型卡车配合作业。目前，联东主体已全部封顶，正在进行二次结构砌筑，下一步进行外墙抹灰施工，现已招引20余家优质企业。

联东U谷·青岛智慧科技城项目位于新材料产业园，总占地约164亩，计划总投资约20亿元，规划总建筑面积15.2万平方米，主要建设47栋研发生产厂房。项目产业类别为产业综合体，结合区域主导产业特点，聚焦生物科技、医养大健康、新材料、智能制造、电子信息、高端装备等产业。

联东U谷·青岛智慧科技城项目只是环秀街道新材料产业园规划的一部分。新材料产业园是环秀街道2005年规划建设的老旧园区，过去，1800亩的园区里仅有41家小、散、污的传统企业，虽然地理位置优越、占用大量优质土地，但基础设施滞后，产出效益低。2019年，环秀街道联手山东省资产管理股份有限公司，创新导入基金盘活老旧园区低效土地和闲置资产，在增加财政投入的基础上，通过园区封闭运营，实现老旧园区的筑巢引凤、华丽转身。

（数据来源：青岛市即墨区环秀街道办事处）·广告