

日本旅游业繁荣的背后

陈益彤

旅游业一直是日本经济的重要支柱。早在20多年前,日本便提出了“观光立国”战略。在2023年3月的内阁会议上,日本又通过了以2023年至2025年为目标年限的第四版《观光立国推进基本计划》,希望2025年能够打破在2019年创造的3188万人次的访日外国游客数量纪录。

目前来看,“观光计划”总体进展顺利。尤其是近段时间,随着日元贬值势头持续,从全球各地奔赴日本的游客数量大增。

然而,这“泼天富贵”并不那么好接。在“观光立国”政策不断推进的同时,日本也不得不面对游客大增带来的新问题。

神奈川县最著名的旅游胜地莫过于镰仓。在这里,最具特色的当属号称“一车遍镰仓景点”的“江之电”(江之岛电车)。作为“丈量”镰仓的最佳选择,江之电途经八幡宫、镰仓大佛、江之岛等多个著名景点,其中镰仓高校前站附近正是日本漫画作品《灌篮高手》的片头取景地,当电车驶过海岸线,栏杆落下,笛声响起,漫画与现实似乎在此刻重合。

然而,理想很丰满,现实很骨感。不久前,笔者实地探访镰仓,一个最直观的感受是,游客的热情让这座人口不足20万人的小城难以“招架”。

一般来说,游客会选择先从镰仓站下车,步行穿过小町通商店街,前往鹤冈八幡宫,作为观景的第一站。当日从镰仓站下车后,笔者还在优哉游哉地观赏商店街的景色,一批经验丰富的游客已经开始冲着目的地“狂飙”。这就怪了,八幡宫并不限流,为什么大伙儿都这么火急火燎?基于“随大流”的心态,笔者也加快了脚步。直到穿过商店街后才明白,原来从商店街尽头到八幡宫的必经之路上有一个十字路口,必须走人行横道才能到达八幡宫正门,而此处供行人通过的绿灯时间极短,因而每次通行的人数十分有限。加之从商店街尽头到十字路口只有一条又短又窄的马路供行人等待,于是,“大排长龙等红灯”的奇观便成了常态,给八幡宫强行“限了流”。

令游客们心驰神往的《灌篮高手》片头取景地也人满为患。作为网红打卡地,游客们往往需要拍摄到江之电通过、

电车杆落下等动漫片头场景,才能算“打卡成功”。因此,该地永远聚集着大量游客,等待着15分钟一班的电车到来。为占据最佳拍摄机位,游客们各显其能、互不相让。不过,这里还是附近居民驾车出行的必经之路,导致本就狭窄的路口经常拥堵。为此,当地特地设置了身穿制服的引导员,负责安全引导、维护秩序等工作,但效果不佳。

江之电同样不堪重负。作为当地景观的一部分,江之电特地保留了复古的造型,同时也牺牲了一部分容纳能力。很多时候,游客们要等待好几班车才能勉强挤上去。而且,由于江之电的特色之一就是坐在车内欣赏海景,因而大部分游客都希望坐在窗边的位置上,本来预留给老幼病残的专座多被占据,很多当地老人只能无奈地站在一旁,看着年轻人坐在本该属于他们的座位上。

事实上,面对人山人海,没有做好准备又何止镰仓?

最近,位于日本静冈县,以花火大会为看点的“热海”也因“被迫玩徒步”受到社会关注。不少人在社交媒体上吐槽,花火大会结束后根本挤不上公共交通工具,大家只能

步行返回。

同处静冈县的富士山景区也头疼不已。最近几年,很多博主都在社交媒体上宣称,河口湖町前的罗森便利店是拍摄富士山的最佳取景地。很快,游客扎堆占用便利店停车位、机动车道,甚至擅闯私宅的现象集中爆发。为解决这一问题,当地只得在店铺对面的人行道上拉起了高2.5米、宽20米的遮光网,并在9个地方设置了防止横穿马路的防护栅栏。此举虽然得到不少当地司机的支持,但也有居民认为,因为游客的不规范行为影响本地民众的正常生活同样难以接受。

此外,退税制度也受到挑战。近期,受到日元贬值影响,很多外国游客纷纷开启“爆买”模式。当前日本实行的是直接退税制度,只要持有旅游签证的外国游客,均可以在免税店购物时直接使用免税价格结算,前提是相关物品不能在日本国内使用。然而,现实情况是,游客出境时,日本海关难以对每位游客购买的免税产品一一核查,给了不少人“钻空子”的机会,部分游

客会直接拆开免税封装,在日本境内使用免税商品,更有甚者会直接将免税商品转卖赚取差价,这也让日本政府不得不重新审视当前的免税政策。

2023年,日本开始考虑将目前的直接退税制度改为“先付款、后退税”的免税制度,即在购买商品时支付包括税金在内的价格,出境时向海关提供购买记录,经确认退还税金。然而,这种制度势必会极大增加游客的出境时间成本,也将大大增加海关人员的工作压力。目前,在大多数情况无需进行出境免税核查的前提下,日本许多机场的出境通道已然大排长龙,在安检通道前等待1小时以上是常态。如果真的采取核查措施,实在难以想象会造成何种“盛况”。

应该说,繁荣的旅游业的确给日本经济注入了一针强心剂,但热门景区接待能力不足、管理规划不到位、退税等制度尚存改进空间等问题,显然给游客的赴日体验打了折扣,也让当地民众心生不满。如何以更有力、更细致、更有针对性的制度设计平衡好接待能力、游客体验、居民感受、环境保护等各个方面,是决定日本“观光立国”能否立得住的关键所在。



漫游阿布扎比

王俊鹏

提到阿联酋,很多人首先想到的是高楼林立、豪车遍地的迪拜,但实际上,其首都阿布扎比同样是一座繁华的国际大都市,而且还保留了大量古老且传统的文化遗产。

阿布扎比历史悠久,有证据表明,人类在此定居的历史可以追溯到7000年前;阿布扎比也很多元,来自200多个国家和地区的人们将各种文化元素带到这里,融入其中;阿布扎比还很美丽,这里拥有众多令人惊叹的自然景观,如原生态的岛屿、广袤的沙漠、丰饶的绿洲、茂密的红树林、精致如花园的城市布局以及淳朴的贝都因村落等。漫步阿布扎比,你不仅可以欣赏到美轮美奂的扎伊德清真寺、藏品丰富的博物馆,还可以体验到躺在萨迪亚特岛白色沙滩上的惬意以及在萨迪亚特岛主题公园“撒欢”的刺激。

在城市规划之初,阿布扎比就将萨迪亚特岛定位为文化中心,著名的阿布扎比卢浮宫便坐落于此。作为阿拉伯世界首家国际性综合博物馆,阿布扎比卢浮宫由普利兹克建筑奖得主、努维尔设计,博物馆占地9200平方米,设有永久画廊和临时画廊两部分,陈列着来自卢浮宫、奥赛博物馆和蓬皮杜中心等多家著名博物馆的展品。

除了展示不同时期、不同文化的艺术品以及鼓励文化交流外,阿布扎比卢浮宫还为游客提供了丰富的游览方式。比如,坐着皮划艇来一场与众不同的水上环游,欣赏天空、沙滩、海浪的完美交织;在博物馆标志性圆顶下体验瑜伽,

探索大自然和艺术的治愈力量。

此外,即将建成的阿布扎比古根海姆博物馆和扎耶德国家博物馆也有望成为萨迪亚特文化中心新的亮眼名片,吸引全球游客的到访。

除了主打文化之旅的萨迪亚特岛外,阿布扎比还着力打造以休闲娱乐为中心的亚斯岛,每年世界一级方程式锦标赛(F1)的“收官之战”阿布扎比大奖赛便在亚斯岛赛道举行。世界上第一个法拉利品牌主题公园“阿布扎比法拉利世界”就坐落在赛道一侧,在这里可以体验世界上最快的过山车Formula Rossa,在50多米高的空中极速狂飙,感受在4.9秒内从0加速到240公里/小时的极致快感。

如果是享受家庭假期,阿布扎比华纳兄弟世界和阿布扎比亚斯水世界都是不错的选择。

阿布扎比华纳兄弟世界占地约15万平方米,设有六大沉浸式主题园区,分别为DC大都会、哥谭市、卡通小镇、岩床区、炸药峡谷和华纳兄弟广场,每个乐园都有自己独特的主题,并配有相应的游乐设施和纪念品商店。在这里,你可以在每个转角收获惊喜,可能是超人、神奇女侠,也可能是陪伴自己长大的兔八哥和摩登原始人。

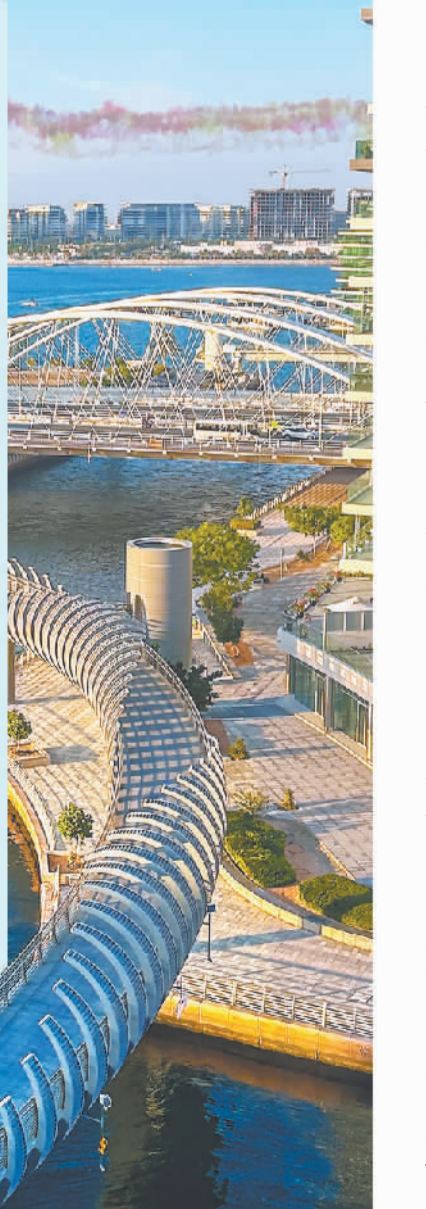
阿布扎比亚斯水世界距离阿布扎比市区仅20分钟车程,占地面积相当于15个足球场,整座公园围绕着一名年轻的当地女孩寻找传奇珍珠的故事展开。在40个游乐项目中,游客可以尝试世界首创、规模最大的

的龙卷风水上滑梯Dawwama,也可以在拥有全球最大冲浪波的 Bubbles Barrel 上享受3米高巨浪带来的刺激体验。

亚斯岛上还有一个极为有名的极限运动中心。该中心拥有两项吉尼斯世界纪录,分别为全球最大的室内跳伞舱,直径10米、高54.6米,和全球最高的室内攀岩墙,高42.16米。此外,中心还拥有5个高度和难度不一的攀岩墙,无论是初学者还是专业选手,都能找到适合自己的墙面。自2019年11月份开业以来,极限中心已经赢得世界各国游客的喜爱,成为阿布扎比又一旅游打卡胜地。

全球旅游业加速复苏,各旅游目的地纷纷推出相应举措吸引游客,阿布扎比也是如此。近日,当地旅游品牌“体验阿布扎比”携手全球旅游市场平台 Alike 推出阿布扎比旅游通票。该通票适用于阿布扎比40多处主要景点,可享受高达六折的门票优惠,同时还有机会享受免排队通道以及手机SIM卡、交通和其他旅游相关服务。

阿布扎比文化与旅游部有关负责人表示,希望丰富的旅游资源、人性化的服务能够成功打造一个令人流连忘返的阿布扎比,给游客留下美好的体验以及难忘的回忆。



印象 城市

熟悉南亚历史的人,应该对开伯尔山口这个地方不陌生。它位于今天巴基斯坦西北部与阿富汗的交界处,是兴都库什山脉与苏莱曼山之间最大和最重要的一个山口,也是连接南亚和中亚、西亚的重要通道。

由北往南越过开伯尔山口,虽然离广阔的印度河流域和恒河流域还有一段距离,但眼前已经豁然开朗,是一片平坦的沃野了。这片沃野就是白沙瓦盆地——历史上大名鼎鼎的犍陀罗(Gandhara)古国所在地。

犍陀罗本是公元前该地区的古国名,1世纪时成为贵霜帝国的中心地区。玄奘在《大唐西域记》中提到,犍陀罗气候宜人,“谷稼殷盛,花果繁茂,多甘蔗,出石蜜。气温温暑,略无霜雪”。

根据历史记载,这个地区佛教繁盛,多种文明的交流孕育出兼有印度和希腊风格的佛教艺术,被称为犍陀罗艺术。犍陀罗艺术从这里向东经丝绸之路传入中国、朝鲜、日本,产生了较大影响。在鼎盛时期,犍陀罗的疆域可向东扩展至喀布尔河汇入印度河的河口洪德和印度河畔的塔克西拉,向东北可扩展至喀布尔河的支流斯瓦特河。由于这里地处亚欧大陆心脏地带,是丝绸之路上的枢纽和最重要的贸易中心之一,因而也被誉为“文明的十字路口”,波斯文明、印度文明、希腊文明、草原文明在此碰撞。正因如此,斯瓦特河谷、塔克西拉和洪德均有大量的犍陀罗遗迹,这些地区如今都已成为巴基斯坦重要的旅游目的地。

犍陀罗的中心城市是白沙瓦,也是贵霜帝国的夏季首都。玄奘当年根据其古音记作“布路沙布逻”,意思是“百花之城”。如今,白沙瓦是巴基斯坦西北部开伯尔—普赫图赫瓦省的首府。尽管这座城市与拉合尔相比要“小巧”许多,但人文历史底蕴极其丰厚,因此得到许多游客的喜爱。

要想更多了解犍陀罗文化,白沙瓦博物馆自然是必去之地,那里记录了犍陀罗的黄金时代。从外观上看,白沙瓦博物馆是英国殖民时期的建筑,融合了英国、印度教、莫卧儿伊斯兰教的风格。它建成于1907年,一楼便是犍陀罗博物馆,也是当地收藏犍陀罗文物最多的地方。

除白沙瓦博物馆外,这里还有许多犍陀罗古寺值得一逛。比如,在巴基斯坦的马尔丹,有一座叫作塔赫提—巴依的寺庙。马尔丹是巴基斯坦西北部城市,位于卡尔帕尼河北岸即白沙瓦的东北部。塔赫提—巴依就坐落在马尔丹的一座山上,游客们需要爬上长长的石梯,方能尽览这座2000年前的古寺风貌。历史上蒙古人曾统治此地,因而当地语言、宗教信仰、生活习惯与我国的内蒙古地区有很多相似之处。

塔赫提—巴依于1980年被评为世界文化遗产,又被称作“巴基斯坦的马丘比丘(位于秘鲁的印加遗迹,被评为世界新七大奇迹之一)”。关于其名称究竟来自哪种语言,素来有许多说法。接受度较高的一种说法认为,“塔赫提”指玉座,“巴依”指泉水,连起来的

意思是“泉水的玉座”,大概说的是附近有一汪山泉。1836年,一位法国军官发现了这处古迹。直到20世纪初,古寺才经过考古发掘重见天日。有专家评价说,无论从建成年代、保存情况还是从壮观程度来看,这里都不比真正的马丘比丘逊色。

许多人都认为,若要探寻南亚佛教文化,必然首选印度。持类似观点的中国游客尤其多,毕竟,一部《西游记》让不少人都记住了天竺。然而从历史实际和遗迹保护的角度出发,巴基斯坦同样不可错过。尤其是当你站在塔赫提—巴依古寺的断壁残垣前,背靠千年历史,俯瞰脚下的平原,喧闹的城市,一种穿越时空的灵灵之感会从心底油然而生。

本版编辑 韩叙 杨啸林 美编 王子莹 来稿邮箱 gjb@jirbs.cn