

让养老钱保值增值

财金纵横

目前我国养老理财尚处于起步阶段，

需进一步丰富产品供给。发展养老理财，既要为投资者提供丰富的投资渠道与产品选择，更要引导投资者树立科学的投资理念。

随着个人养老金制度12月15日起在我国全面实施，新一批个人养老金理财产品也迅速上新。中国理财网显示，12月16日，共有4只个人养老金理财产品开始募集资金，其中3只产品将于12月25日结束募集；从投资性质看，3只为固定收益类产品，1只为混合类产品；从风险等级看，4只均为中低风险产品。

郭子源 为养老生活增加一份保障，这也是投资者参与养老理财的初衷，也是探索、推动养老理财发展的目的。众所周知，我国养老保障需求很大，截至2023年12月末，我国60岁以上人口占总人口数的比例已高达21.1%。相比之下，除了“第一支柱”基本养老保险、“第二支柱”企业年金和职业年金，我国养老保险体系的“第三支柱”仍待完善，其中个人养老金制度、各类商业养老金业务前景广阔。

目前我国养老理财尚处于起步阶段，需进一步丰富产品供给。养老理财有狭义、广义之分，前者指的是养老理财产品，后者包括了个人养老金理财产品。2021年9月，我国开展养老理财产品试点，“四地四家机构”尝鲜；2022年3月，试点拓展至“十地十家机构”。2022年11月，个人养老金制度在36个城市（地区）先行实施；2023年2月，首批个人养老金理财产品面世，《中国银行理财市场半年报告（2024年上）》显示，截至2024年6月末，理财行业平台共支持6家理财公司发行23只个人养老金理财产品，累计销售金额超47亿元。

丰富养老理财供给需平衡好收益与风险。养老理财产品与其他理财产品的最大区别在于，其追求稳健增值，具有长期、稳健、普惠特征。从资产配置策略看，理财产品尤其要注意把控信用风险。一方面，以固定收益类资产打底，提升产品的安全边际；另一方面，选择符合国家重大战略、具备长期增值逻辑的权益类资产，以进促稳，在控制好短期波动的情况下争取更好的中长期收益。

相关产品还需适配养老生命周期。养老规划并非老年群体专属，人在不同的生命阶段都有养老储备需求，其基本规律是，随着年龄增长，风险偏好下降，应急需求上升。理财公司可进一步完善产品体系，构建适配养老生命周期的短期、中期和长期资产配置方案，并适当提高理财产品的分红水平，更好满足投资者在产品持有期间的部分流动性资金需求。

发展养老理财，既要为投资者提供丰富的投资渠道与产品选择，更要引导投资者树立科学的投资理念。理财公司要积极主动承担社会责任，下更大力气保护好金融消费者合法权益，聚焦不同年龄、不同行业背景、不同退休时间、不同财务状况的投资者，有针对性引导其树立养老规划意识以及长期投资、合理回报理念，确保投资金额、期限、风险偏好、流动性偏好协调一致，让大家的养老钱保值增值。

本版编辑 陆敏 勾明扬 美编 夏祎

党的二十届三中全会提出，积极发展科技金融、绿色金融、普惠金融、养老金融、数字金融，加强对重大战略、重点领域、薄弱环节的优质金融服务。近日，科技金融方面有了最新进展，有关部门推动AIC（金融资产投资公司）股权投资试点稳妥有序推进，鼓励金融机构创新金融产品，鼓励银行业加大科创信贷供给，进一步扩大了科技金融服务覆盖面。

AIC股权投资试点扩围

当前，我国社会融资总额中，间接融资仍然占据主体地位，这意味着需要走出一条具有中国特色的科技金融尤其是科创投资的发展之路。

为进一步促进科技创新企业发展、提升直接融资占比，实现“长钱长投”，国家金融监管总局将AIC股权投资试点范围扩大至包含杭州在内的18个城市，使金融资产投资公司能够在更大范围内运用更多资金，直接投资科技创新企业，进一步拓宽科创企业融资渠道。

《国家金融监管总局办公厅关于做好金融资产投资公司股权投资扩大试点工作的通知》明确提到，充分发挥金融资产投资公司在创业投资、股权投资、企业重组等方面的专业优势，加大对试点区域范围内科技创新的支持力度，促进科技型企业发展，为培育新质生产力、实现高水平科技自立自强、塑造发展新动能新优势提供有力支撑。

在政策推动下，国有大型银行加快推进AIC股权投资项目。12月11日，在农银金融资产投资有限公司与中国农业银行浙江省分行及其辖属杭州分行的共同推动下，农银浙江千帆企航股权投资基金首单项目成功落地。这是自AIC股权投资扩大试点以来，浙江省和农业银行系统内首只实现备案投放的AIC股权投资试点基

金。农业银行相关业务负责人表示，将以此次基金投放为契机，充分发挥农银集团综合优势，聚焦战略性新兴产业、重点企业和重点项目，引导更多社会资金参与支持科技创新，为科技型企业提供全链条、全生命周期的综合服务。

交银金融资产投资有限公司董事长陈蔚表示，金融资产投资公司是投资新质生产力的生力军。截至2023年底，5家AIC总资产超5800亿元，净资产超1650亿元，已成为股权投资领域的一支重要力量。AIC有望成为私募股权投资市场的资金活水。陈蔚介绍了四方面重点工作。一是协同商业银行构建好服务科技金融生态圈。二是建设综合性、多层次、特色鲜明的耐心资本和长期资本机构。三是投资新质生产力，支持试点城市的重点项目、科技创新、“卡脖子”工程，致力于经济增长方式的转变。四是在支持经济高质量发展的同时实现自身的健康成长。

专家表示，扩大金融资产投资公司股权投资试点，通过金融资产投资公司开展内部投资联动业务，具有重要作用和积极意义。对大型商业银行而言，通过内部投资联动，投早、投小、投长期、投硬科技，服务更多科技型企业，长期看将有效改善客户结构和业务结构，获得多元化的收入，减缓净息差收窄的压力，继续保持稳健发展态势。

“扩大金融资产投资公司股权投资，将充分发挥大型商业银行资金资本雄厚、客户资源丰富、产品体系完善等优势，促进资金加速向新质生产力流动，优化融资结构，提高金融资源配置效率。”招联首席研究员董希森说：“下一步，应开拓思路，探索和支持经营管理规范、创新活力较强的股份制银行及其他中小银行设立投资公司来开展创业投资、股权投资。”

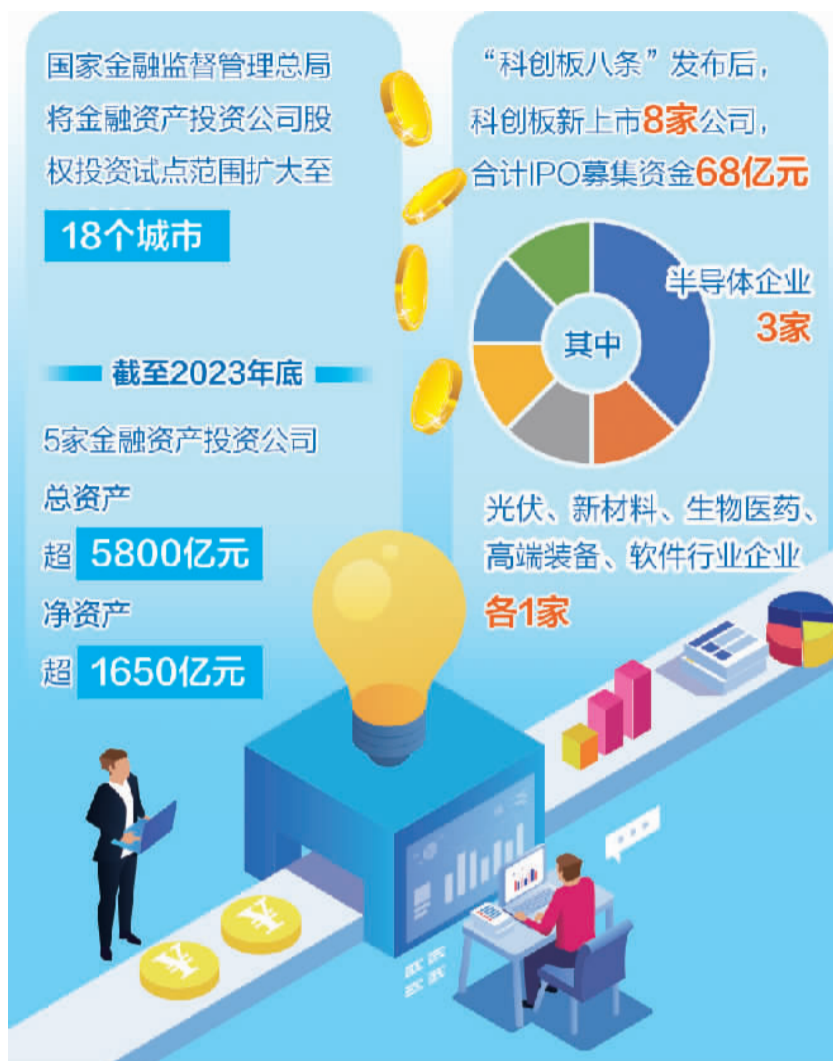
创新金融服务模式

为进一步推动科技型企业加快发展，提升金融服务能力水平，国家金融监管总局今年发布了《关于加强科技型企业全生命周期金融服务的通知》。六家大型银行积极响应监管要求，将科技金融列入相关战略发展安排，扩大业务支持范围，强化对科技型企业的全生命周期服务。

交通银行构建服务科创企业“八专”机制，推出“交银科创”品牌等，为科技型企业提供多元化接力的全生命周期金融产品和服务。中国银行聚焦科技型企业核心客群特征，围绕科技型企业项目研发、技术攻关、成果转化等重点领域，提供全生命周期服务。

中国邮政储蓄银行聚焦科技型企业全方位金融需求，打造专业机构（科技金融事业部）+特色机构（特色支行/网点）+示范性机构（旗舰店）的多层次科技金融服务机构体系。同时，构建科技型企业创新能力评价体系，进一步丰富“看未来”审查新方法，着力服务技术实力强、成长潜力大的“高成长型”科技型企业。

中小银行也积极创新金融服务模式。例如，浙江农商银行系统辖内义乌农商银行创新推出“科创贷”“商标专用权质押贷款”“股权质押贷款”等产品。据介绍，“科创贷”为信用贷款产品，额度最高可达1000万元，期限最



长可达5年。“我行创新知识产权质押贷款模式，形成银行贷款+政府担保+企业质押+财政补贴的知识产权质押融资。截至8月末，全行累计发放知识产权质押贷款411户、金额31.9亿元。”浙江农商银行系统辖内诸暨农商银行董事长潘金波说。

针对科创企业融资抵押物不足的问题，还有一些农商行与税务部门开展合作，助力企业“以信用换贷款”。“凭借良好纳税信用，我们公司可以低利率申请到了4800万元的融资贷款。”泰兴市健峰生物技术公司法定代表人房慧表示。

“未来应进一步优化间接融资机制，积极化解银企信息不对称、信用机制不健全等导致的科创企业融资难融资贵问题。”清华大学国家金融研究院院长田轩表示，商业银行应进一步强化自身产品创新，结合新经济企业发展特点，根据科创企业发展阶段，在授信、期限、额度、模式上进行分层差异化设计，不断创新丰富支持新经济企业的信贷产品体系。

畅通直接融资渠道

打造现代科技金融支持体系需要直接融资与间接融资共同发力，以满足科创企业全生命周期中不同阶段的资金需求。

专家表示，企业在科技创新过程中存在高风险性、高投入需求以及长周期的特点。面对当前科技创新的需求，尤其是科技型初创企业的融资需求，我国以商业银行为主导、间接融资为主的金融体系存在不足和挑战，金融助力科技创新还需要发挥直接融资的作用。要健全差异化发展且各具特色的多层次资本市场，进一步畅通科创企业上市融资渠道。针对不同发展阶段科创企业的不同融资需求，合理

匹配包括种子基金、天使基金、私募股权基金等的多元化股权融资方式。

为进一步深化改革，提升资本市场对新产业新业态新技术的包容性，6月19日，证监会发布《关于深化科创板改革 服务科技创新和新质生产力发展的八条措施》。

“科创板八条”提出探索建立“轻资产、高研发投入”认定标准，支持科创板上市公司再融资募集资金用于研发投入。10月份，上海证券交易所官网正式发布相关规则，规则高度契合科创板企业研发驱动、技术密集的特征，对具有“轻资产、高研发投入”特点企业的认定标准进行了细化、指标明确可量化，企业可直接评估论证自身是否满足相关标准，进一步提高再融资的透明度和可预期性。

改革进一步推动优质科技型企业加快对接资本市场。据统计，“科创板八条”发布后，科创板新上市8家公司，合计IPO募集资金68亿元，包括3家半导体企业及光伏、新材料、生物医药、高端装备、软件行业企业各1家。国内隐身材料领域单项冠军佳驰科技、半导体设备精密零部件国产化龙头企业先锋精密等具备核心技术、致力于打破国际垄断的专精特新企业纷纷登陆科创板。

“未来需要更加科学地界定科技创新企业上市门槛。完善一级市场股权交易机制，大力发展并购市场，为创投基金打开多元化退出渠道。优化对科创债纳入带息负债考核管制，推动债券市场标准统一，在科创板等试点科创类债券创新品种，进一步放松科创类REITs等产品发行条件，做大科创债市场规模。拓宽社保基金、保险基金、企业年金等各类中长期资金入市渠道，持续壮大耐心资本。”田轩说。

增值税发票数据显示我国经济新亮点

本报记者 董娟娟

国家税务总局最新增值税发票数据显示，受一系列存量政策和增量政策的带动，我国经济持续显现回升向好态势，11月份经济运行呈现多方面亮点。

11月份，制造业销售收入增速较10月份提高0.3个百分点。其中，汽车、电气机械器材等装备制造业，电子通信设备、航空航天设备等高技术制造业、数字媒体设备、智能设备等数字产品制造业销售收入同比分别增长5.3%、5.1%和3.8%。汽车制造、计算机通信设备制造、铁路船舶航空设备制造等高端制造业销售收入同比分别增长9.3%、7.4%和15.6%。

现代服务业方面，11月份，租赁和商务服务业，信息传输、软件和信息技术服务业，科技推广应用等科学研究和技术服务业销售收入同比分别增长3.3%、6.7%和11.3%，均明显高于全国企

业总体水平。特别是高技术服务业销售收入同比增长8.4%，其中电子商务服务、科技成果转化服务、数字内容及相关服务销售收入同比分别增长27.4%、22.9%和17.2%。

受“两新”政策带动，设备投资及消费品以旧换新持续加力。11月份，全国企业采购机械设备金额同比增长4.5%。其中，制造业、信息技术服务业、电热气及水生产供应业等重点领域采购机械设备金额同比分别增长5.1%、7.4%和15.9%。在国家鼓励、地方政府支持以及“双11”企业让利促销等因素带动下，11月份，电视机等家用电器零售额、冰箱等家用电器零售额同比分别增长28.8%和74.4%；与家装相关的家具零售额、卫生洁具零售额同比分别增长36%和18.8%。

1月份至11月份，全国省际间销售额增速快于全国企业销售收入总体增速1.1个百分点，反映出省际间商品服务贸易较为畅通，全国统一大市场加快建设。11月份，交通运输物流业销售收入同比增长7.1%。其中，与外贸相关的远洋货物运输、货物运输代理业销售收入同比分别增长30.6%和26.9%；与线上交易相关的邮政快递业销售收入同比增长8.9%。

国家税务总局税收科学研究所副所长李平表示，税务总局持续运用增值税发票数据，跟踪监测全国企业销售收入情况，能够较为客观地反映宏观经济运行态势。经济运行亮点从不同侧面反映出我国经济企稳回升势头持续增强，积极因素累积增多，彰显我国实施的一系列组合政策正在加力生效。

新市民消费信贷需求走强

本报记者 王宝会

又到岁末，不少新市民开始置办年货、计划返乡探亲或外出旅游，其消费信贷需求也逐渐走强。新市民是消费信贷使用的重点客群。目前来看，我国新市民人口快速增长，包括网约车司机、快递小哥、新毕业大学生等进入城市居住的群体约3亿多人。

中国银行研究院研究员李一帆分析，整体来看，近年来新市民群体的消费信贷主要有以下特点：一是信贷需求多样化，涵盖创业、就业、教育、医疗和养老等工作生活各方面。二是信贷需求“小额”“高频”“个性化”特征明显，特别是对小额、零散、短期的周转性资金需求较为普遍。新市民消费信贷需求大，做好信贷风险识别和管理也十分必要。天眼查数据研究院有关负责人表示，从新市民财产线索角度看，其资产积累相对较少，普遍缺乏有效的抵押物，风险抵御能力较为薄弱，容易通过风险传染导致逾期等风险。

中央财经大学中国互联网经济研究院副院长欧阳日辉认为，由于新市民流动性大，最大的风控难点是征信数据不

足，进而难以进行客群分层、信用评估、额度测算和风险定价等，导致无法享受更加充分的金融产品和服务。

近年来，为满足新市民消费资金需求，消费金融机构针对新市民客群的痛点，积极探索金融创新，以此触达和吸引更多普惠客群。作为持牌消费金融公司，兴业消费金融创新信贷产品，制定了《关于服务“新市民”金融需求的行动方案》，深度聚焦“新市民”群体，并立足“家庭消费贷”“兴才计划”“立业计划”三大产品，在满足新市民日常生活消费外，帮助解决新市民子女教育等难题，满足他们在衣、食、住、行、用方面的多种金融需求。

此外，消费金融公司还通过数字化手段，建立数据模型服务新市民。招联消费充分发挥数字技术优势，通过多维度数据挖掘分析，为新市民打造“定制化”金融服务进行“个性化”帮扶，打通了新市民金融服务的“最后一公里”。

随着越来越多的新市民进入城镇，消费金融公司需持续优化金融资源配

置，通过提供更加差异化的服务精准对接新市民金融需求。李一帆表示，一方面发挥消费金融自身传统优势和经营特色，围绕客群特征着力打造新型金融生态场景，增加金融服务的可得性和便利性。另一方面要紧密结合新市民群体的迫切需求，找准产品和服务的切入点，创设满足新市民实际需求的金融产品一揽子服务。

目前来看，在新市民贷后环节还存在诸多挑战，诸如暴力催收、非法代理维权等金融乱象。欧阳日辉认为，部分新市民面临金融素养欠缺、合理维权能力较弱等情形，应从以下途径保护消费者合法权益：一是提高消费者认知，通过各类科普活动，提高消费者对正确保护个人权益的认知和对金融黑灰产的警惕，帮助消费者识别常见的金融骗局；二是加强机构之间信息共享，分享最新的欺诈信息和手段，以便及时调整策略，从而有效打击犯罪活动，反向保护消费者；三是促进法律法规完善，进一步明确金融黑灰产的定性，增加违法成本，形成对违法行为的震慑作用。

上海银行

为能源转型产业开启绿色通道

上海银行坚定做好金融“五篇大文章”。在绿色金融方面，构建多元化绿色金融产品服务体系，加大对绿色低碳新质生产力产业的支持力度。

日前，上海银行向民营中小微企业上海沪电电力工程有限公司（以下简称“沪电电力”）投放1000万元，面向工程服务类中小微企业率先成功落地“电碳惠企贷”，用金融力量为绿色中小微企业发展注入源头活水。

2024年6月起，上海银行携手市融资担保中心、国网英大碳产业公司，在有关部门的指导和帮助下，共同开展“电碳惠企贷”政策性融资担保创新业务，聚焦支持能源电力产业链、供应链上下游的中小微企业。

沪电电力作为国网上海电力运维检修的重点企业，其主营业务涵盖35千伏及以下送变电工程的安装、调试、维护、维修等，是电力建设领域的重要力量。近期，为支持电网企业提升新能源输送能力、加快能源转型，急需投入大量资金提高智能化运检和检修水平。

上海银行在了解到沪电电力融资需求后，辖内浦西分行迅速行动，及时开展实地尽调，深入了解客户的经营情况和企业运营现状。上海银行为沪电电力开辟绿色

通道，加速审批流程，于11月27日成功向沪电电力投放1000万元“电碳惠企贷”，帮客户融资、为能源转型蓄力。沪电电力为此发来感谢信，为上海银行坚定支持绿色低碳产业的实际行动“点赞”。

作为绿色发展理念的积极践行者，上海银行此次对国网供应商中小微企业的贷款投放，是依托“上海银行绿色金融服务方案3.0版”中“绿色金融+供应链金融”，助力国网上海电力开展绿色供应链建设的具体实践，展现了服务绿色低碳产业及支持新质生产力发展的坚定信心 and 实际行动。

上海银行将继续推动与国家电网有关单位的更多合作落地，依托国网“e电金服”平台深化合作场景，率先探索绿色网点建设、绿色金融有关标准研究，实现数据共享，双方共同赋能，为绿色金融的发展贡献力量。同时，上海银行也将不断延伸服务半径，提升服务质效，助力企业绿色发展及低碳转型，与更多合作方携手探索绿色金融可持续发展的新路径，为建设绿色、低碳、环保的社会贡献力量。

(数据来源:上海银行)

广告