

养老补贴等全环节发力，强化政策前瞻性设计和生育后的全周期支持。去年10月份，国务院办公厅从生育、教育、住房、就业及婚育文化等方面，印发一系列措施，以改善生育环境、减轻育龄家庭的经济压力。

民生谈

近期，不少地区的补贴政策已从“纸上”落到“账上”。江苏生育津贴不用准备材料直接发放到账；呼和浩特为生育三孩及以上的家庭发放补贴10万元。多地拿出真金白银，以生育成本的“减法”换来生育信心的“加法”。然而，鼓励生育，特别是构建生育友好型社会，是一道需要通盘考虑、多维发力的民生考题，还应推进结构性、系统性的改革，完善公共服务设施和配套政策。

要鼓励生育，不妨先思考影响年轻人生育意愿的因素。从成本投入看，生育不仅有可量化的显性成本，还包括时间精力、职场中的晋升机会等难以计算的隐性成本；从家庭结构看，目前我国适龄婚育人群仍以独生子女为主，赡养老人与抚养后代的责任更为集中，家庭内部缺乏分担与支持；从社会观念看，时代在进步，年轻一代更加注重个人感受与自我实现，不再将生育视作人生的必经阶段。

构建生育友好型社会，既要尊重年轻人的生育选择权利，又要让想生育的年轻人能生育、敢生育，这就需要从备

同时，还应考虑不同家庭的差异化需求，进一步细化支持政策。比如针对多子女家庭，可优先申购面积更大、价格更低的保障性住房；针对因医疗原因导致经济负担加重的家庭，政府可提供专项医疗补助等。通过政策的多元组合，满足不同家庭需求，以更具针对性的举措，最大程度发挥生育支持政策效益。

今年《政府工作报告》中明确提到，制定促进生育政策，发放育儿补贴，大力发展托幼一体服务，增加普惠托育服务供给。人口问题不仅是“国之大者”，社会所需，也关系着万千小家的传承与幸福。除了补贴等经济助力之外，期待各地拿出更多系统性、针对性、可持续性的支持政策，让“生育友好”更加可感可及。

(上接第一版)

近年来，我国积极拓宽农产品进口来源国范围，逐步形成多元化进口格局，有效化解单一渠道依赖带来的威胁。“我国粮食进口对单一市场的依赖度显著降低，能够有效应对国际粮食形势不确定性带来的冲击。”王辽卫说。

仇焕广表示，我国对美加两国部分农产品加征关税，是针对这两个国家单方面挑起贸易摩擦的反制措施，并维护我国产业安全和农民利益。同时，我国始终坚持对外开放的基本国策，对所有同中国建交的最不发达国家产品全面给予零关税待遇，助力其经济发展和民生改善。

确保实现粮食产量预期目标

确保粮食稳产丰产始终是保障粮食安全根本。仇焕广表示，应强化农业科技和装备支撑，因地制宜发展农业新质生产力，为农业插上科技的翅膀，充分释放增产增效潜力。强化农业基础设施现代化，高质量推进高标准

农田建设，全方位提高农业防灾减灾能力，摆脱靠天吃饭，实现旱涝保收。

中国农业科学院农业信息研究所研究员、国际情报室主任张学彪表示，实现粮食产量预期目标，要进一步加大强农惠农富农政策支持力度，落实稻谷、小麦最低收购价政策，完善玉米大豆生产者补贴、稻谷补贴政策，稳定耕地地力保护补贴政策。针对产粮大县面临的粮财倒挂问题，要降低产粮大县农业保险县级保费补贴承担比例，推动扩大稻谷、小麦、玉米、大豆完全成本保险和种植收入保险投保面积。健全粮食主产区奖补激励制度，加大对产粮大县的支持。

粮食种植效益低，粮食加工产品附加值不高是重要原因。仇焕广表示，要坚持市场导向、质量导向，充分挖掘乡村“土特产”资源，加强粮食产品精深加工和食品细加工，做足做活“农头工尾”“粮头食尾”文章，提升全产业链水平，打造出一批极具地域特色的乡字号、土字号品牌，带动农民增收。

3月18日，广西融水苗族自治县融水镇水东村，高速公路与江河、民居、青山构成一幅美丽画卷。近年来，当地不断加大四好农村路建设，助力乡村振兴。龙林智摄(中经视觉)

“两重”“两新”等政策拉动

前2个月部分行业电力消费较快增长

本报北京3月19日讯(记者王轶辰)国家能源局18日发布全社会用电量数据显示，前2个月，全社会用电量累计15564亿千瓦时，同比增长1.3%。从分产业用电量看，第一产业用电量208亿千瓦时，同比增长8.2%；第二产业用电量9636亿千瓦时，同比增长0.9%；第三产业用电量2980亿千瓦时，同比增长3.6%；城乡居民生活用电量2740亿千瓦时，同比增长0.1%。

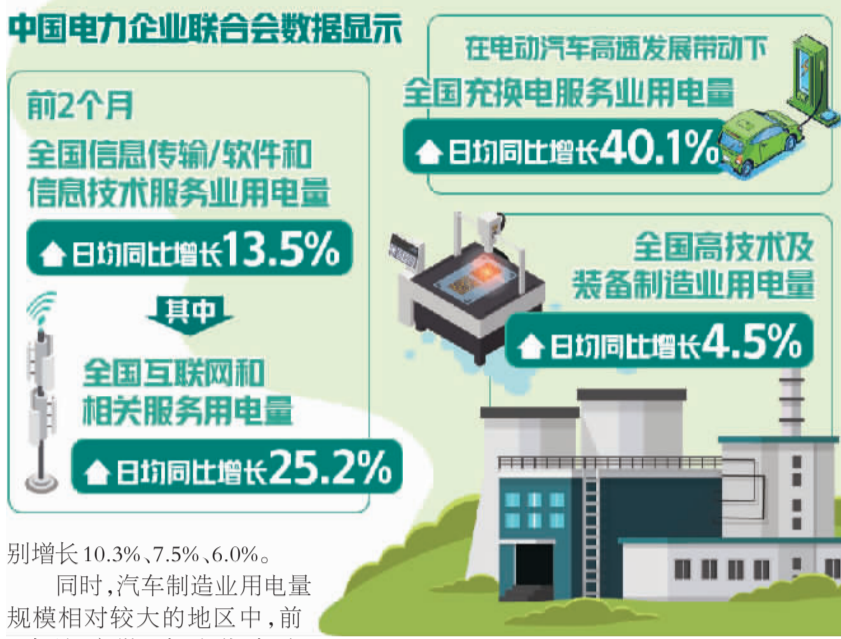
对比去年同期，今年前2个月电力消费增速偏低。中国电力企业联合会统计与数据中心副主任蒋德斌分析，主要原因有两方面。一方面，2024年为闰年，2025年2月天数同比减少一天。扣除闰年因素后，2025年前2个月全国全社会用电量日均同比增长3.1%，与上年12月增速接近。另一方面，气温偏暖也对用电量产生影响。气象部门监测显示，今年1月全国平均气温比多年同期偏暖1.5摄氏度，比上年同期偏暖0.4摄氏度；2月全国平均气温与上年同期持平，而湖北、湖南、河南、安徽等冬季居民用电量比重相对较高的中部地区平均气温比上年同期偏暖1摄氏度以上。

气温偏暖影响了用电量。前2个月全国城乡居民生活用电量同比仅增长0.1%，扣除闰年因素后，日均同比

长1.8%。受暖冬影响，湖南、安徽、湖北、江苏、江西、河南等地城乡居民生活用电量日均同比下降幅度超过2%。此外，第二产业和第三产业中部分行业用电负荷对气温较为敏感，如住宿和餐饮业采暖用电相对较多，受气温偏暖影响，前2个月全国住宿和餐饮业用电量仅增长2.3%，日均增长4.1%，大幅低于其2024年全年用电量增速；湖北、湖南等地该行业用电量日均分别下降3.4%和2.5%。

不过，在“两重”“两新”等政策拉动下，部分行业电力消费仍保持较快增长。中国电力企业联合会数据显示，前2个月，全国信息传输/软件和信息技术服务业用电量日均同比增长13.5%，其中，在AI、大数据、云计算、5G等快速发展带动下，全国互联网和相关服务用电量日均同比增长25.2%。

前2个月，全国批发和零售业用电量日均同比增长9.0%；其中，在电动汽车高速发展带动下，全国充换电服务业用电量日均同比增长40.1%。全国食品制造业用电量日均同比增长6.8%。全国高技术及装备制造业用电量日均同比增长4.5%，其中，全国汽车制造业、通用设备制造业、计算机/通信和其他电子设备制造业用电量日均同比



别增长10.3%、7.5%、6.0%。同时，汽车制造业用电量规模相对较大的地区中，前2个月，安徽、陕西、湖南、河南、浙江该行业用电量日均同比分别增长34.2%、26.4%、24.4%、17.9%和15.5%。通用设备制造业用电量规模相对较大的地区中，前2个月，山西、重庆、浙江、安徽、四川该行业用电量日均同比分别增长14.4%、13.9%、11.0%、10.9%和10.0%。计算机/通信和其他电

子设备制造业用电量规模相对较大的地区中，前2个月，北京、山东、湖北、安徽该行业用电量日均同比分别增长30.5%、25.9%、21.3%和20.0%，此外，浙江、江西、福建、四川和上海该行业用电量日均增速均超过10%，广东日均同比增长9.9%。

做优增量盘活存量拓展新空间

信托基金(REITs)健康发展，有效盘活存量资产，形成存量资产和新增投资的良性循环。

当前，在备受关注的房地产市场，要采取更有效的政策举措实现价格回稳；在一揽子增量政策加力实施的基础上，可以考虑发起设立政策性住房银行，以中央信用介入保障房收储、城中村改造货币化等，更大力度降低居民房贷利率、购房交易税费等，努力稳住楼市价格。

再如，对于各地带有中央事权属性的存量基础设施，可加大存量基础设施

REITs的发行，设立中国数据公司、中国绿色资产管理公司来支持数据资产、绿色资产等新型资产大规模确权、定价、入市、入表交易。

当前，我国包含增量、存量在内的资源总盘子已经很大，但也要看到，有些领域客观上存在增量资源有限、带动作用不明显、存量资源闲置等突出问题，比如，闲置的厂房楼宇、低效的股权债权、空放的资产产能等。对此，需下更大力气去统筹好做优增量和盘活存量的关系，善于通过盘活存量来带动增量，也要善于通过

优化增量来激活存量，联手拓展新的发展空间。

实现上述目标，要加快建立健全推动经济社会高质量发展的体制机制，决不能走老路、回头路，避免在新兴产业领域形成新的重复建设和沉睡资产。同时，要充分运用市场手段和改革办法去冲破利益藩篱，推动各类要素资源精准适配，以不断提高的全要素生产率，为经济社会高质量发展提供有力支撑。

(调研组成员：本报记者 曹红艳 顾阳 牛瑾 欧阳优 黄鑫 熊丽 执笔：顾阳)

黄河全线平稳开河

本报北京3月19日讯(记者吉蕾)据水利部消息，黄河内蒙古河段19日14时全线平稳开河，标志着2024至2025年度黄河防凌工作顺利结束。本年度黄河凌情整体平稳，未发生凌汛灾害。

据介绍，今年凌汛期冷空气势力弱，气温整体偏高。上游内蒙古河段首凌较常年偏晚7天，

首封较常年偏晚11天；下游山东河段首凌较常年偏晚21天；黄河干流全线开河较常年偏早6天。黄河干流最大封冻长度728.4千米，较近十年均值短163千米。凌汛期间，水利部周密部署防凌工作，每日跟踪掌握凌情信息，滚动分析预报，为调度指挥提供决策支持。同时，精准调度骨干工程，减轻部分河段防凌压力。

贵州建设全国算力高地

近年来，贵州省充分发挥全国一体化算力网络国家枢纽节点引领带动作用，协同推进“东数西算”工程，以人工智能等重点加快培育新质生产力，数字经济动能澎湃。

热映的《哪吒之魔童闹海》背后，离不开贵州强大的算力支持。贵安新区科创产业发展有限公司综合部部长彭本黔告诉记者，电影超40%的特效镜头由该公司运营的贵安超算中心提供渲染算力保障。该中心还将算力服务运用到生物医学计算、天文气象计算、新能源大数据和新一代建筑抗震科研分析等多个领域，服务器平均使用率达80%以上。

相关数据显示，贵州目前在建及投运的重点数据中心有48个，其中智能算力占比超90%，成为全国智算资源最多、能力最强的地区之一。去年，贵州算力产业规模跨越百亿元大关。依托雄厚的算力资源支撑，贵州大力实施“万企融合”大赋能行动，带动3万多家企业上“云”用“云”。

今年，《贵州省推动人工智能高质量发展行动方案(2025—2027年)》正式印发，提出加快推动人工智能技术创新及产业应用，全力抢占智算、行业大模型培育、数据训练3个制高点，培育壮大人工智能新质生产力。计划到2027年累计打造50个以上面向行业的高质量数据集，人工智能核心产业规模达350亿元，初步构建具有贵州特色的人工智能产业生态链。

据了解，贵州省今年将推进华为全球智算中心等75个亿元以上项目建设，开展全国一体化算力网试点工作，推进算电协同、算网协同。此外，还加快布局发展数据标注、算力服务、数据应用、数据技术等数据产业。

贵安新区大数据和科创局副局长张敏表示，贵安新区将对接和挖掘内外算力需求，聚焦算力调度、网络支撑、政策服务等关键环节，不断加强算力供给和服务能力，持续打造面向全国的算力保障基地，力争建成享誉全球的智算高地。



山东、上海、广东等地开展试点——

医保商保同步结算便民惠民

中国经济网记者 郭文培

条款复杂、流程繁琐，商业健康险的报销一直是参保人的一大痛点。对于同时参加基本医保和商业健康险的患者来说，往往需要先在医院垫付费用办理医保结算，再携带病历票据到保险公司提交理赔申请，等待审核通过后才能完成商保报销，整个流程耗时费力。

当前，多地启动医保商保一站式结算试点，参保患者在定点医院结账时就能够“医保+商保+自付”同步完成。2020年，中共中央、国务院发布《关于深化医疗保障制度改革的意见》，明确提出“到2030年，全面建成以基本医疗保险为主体，医疗救助为托底，补充医疗保险、商业健康保险、慈善捐赠、医疗互助共同发展的医疗保障制度体系”。

山东省已上线医保商保一体化同步结算平台，山东省共有2760.30万笔医保报销业务享受医保、惠民保“一站式结算”服务，惠及511.22万参保人，累计报

销13.34亿元，显著提升了患者医疗费用结算的便利性。青岛2021年推出了惠民保——琴岛e保。青岛市医疗保障局有关负责人介绍，通过打通医保信息系统和商业保险数据，将惠民保结算算法嵌入到医保待遇算法，实现医保商保的一体化联网结算。上线以来，累计赔款支出近8亿元，每年惠及2万余人。

去年6月，上海市医保局首次召开医保与商保同步结算推进会。同年9月，上海市12家“医保+商保”同步结算试点三甲医院的服务平台全面上线。公开数据显示，截至去年12月初，12家试点医院签约授权的人数约1200人，共有181单医保商保同步结算交易。日前，上海第二批医保商保同步结算试点医院报名已启动，报名的医院超过100家。

“目前，医保商保同步结算在山东、上海、广东等地试点，开展顺利。”北京大学国家治理研究院解奕炯表示，基本医保的出

发点是“保基本”，无法满足参保人更高水平、更加差异化与个性化的需求。发展商业健康保险，完善多层次医疗保障体系，具有很强的必要性和紧迫性。目前开展的医保商保同步结算，极大提升了医疗便利性，充分展示了医保和商保协同发展潜力巨大。

去年，中共中央办公厅、国务院办公厅发布《关于加快公共数据资源开发利用的意见》，明确提出“有序推动公共数据开放”。在推进医保商保一站式平台建设，如何保护好、利用好数据？

“公共数据开放和使用是未来的重要方向。医保商保一站式结算试点推进中，难点在于形成医保、商保、医疗机构间的闭环巡回，确保数据安全。山东、上海在试运行过程中，保障数据传输的安全体系和风险控制较有成效。”解奕炯表示，我国已建设完成了全国医疗保障信息平台，汇集了全国13.3亿参保人。在试点推广过程中，

应加强涉及个人理赔、医疗数据的进一步严管，确保个人理赔数据仅用于结算，防止医保患者的医疗数据被商业化利用，给患者带来不必要风险。

解奕炯认为，医保商保同步结算只是医保和商保业务合作的起点，未来应推动更多商业保险产品创新开发，与人民群众健康需求相结合，将更多的创新药、创新器械、特定医疗服务产品与商业保险深度融合，满足公众多元需求。“医保商保一站式结算的广阔市场在于多形态保险的接入，不仅是惠民保。”青岛市医疗保障局有关负责人表示，商业保险形式多样且复杂，如何根据数据要素流转方案将医保数据安全地共享给商业保险公司并满足保险公司需求，是下一步医保商保一站式结算推进的重要方向。目前，山东省医保局正统一规划技术框架和工作方案，相信在顶层设计下，既能符合国家数据要素流转要求，又能满足各种商业化保险在医保领域的一体化结算需要。未来，医保数据不仅将更好地服务于商业保险公司需求，还可能在各行各业场景中发挥重要作用，包括药品研发等领域将会获益。