

陶然论金

9月15日,国家金融监督管理总局、中国人民银行、中国证监会联合启动2025年金融教育宣传月,为进一步提升金融知识普及率,金融监管部门以及金融机构将通过多种形式,面向广大农村地区深入开展了金融知识普及活动,帮助金融消费者明辨风险、远离侵害、维护合法权益。

金融业“为民办实事”要找准突破口,瞄准群众所急、群众所需、群众所盼。金融消费者是金融市场的重要参与者,也是金融高质量发展的重要推动者。尊重消费者、服务消费者、保护消费者,是金融行业坚持以人民为中心价值取向,走好中国特色金融发展之路的具体体现。

群众所急,往往急在服务效率。不少农村金融消费者因金融服务不到位,产生纠纷;要因金融机构工作疏漏甚至个别员工违法违规,自身合法权益受到侵害。涉及人民群众切身利益的金融服务没有“小事”一说,相反,正是这一件件小事,共同筑起了群众的获得感。

金融业“为民办实事”,首先要瞄准这些小事,个个突破,并在解决问题的过程中不断完善服务流程,形成长期的、行之有效的办法与可复制推广的经验,用心、用情做好金融便民、利民、惠民这篇文章。接下来,金融机构要从维护消费者的长远利益出发,形成接诉处理、多元化解、溯源整治的全链条纠纷解决流程,立足预防、立足调解、立足基层,促进矛盾纠纷及时化解。

群众所需,亟需防范风险,保护合法权益。金融消费者与金融机构之间天然存在信息不对称,且前者往往处于信息劣势,这就给一些不法分子提供了可乘之机。金融监管部门、公安部近日联合发布的第一批金融领域“黑灰产”违法犯罪典型案例显示,一些不法分子包装“职业背债人”实施贷款诈骗、信用卡诈骗,严重侵害人民群众合法权益。面对这些问题,近年来,金融管理部门协同行业主管、公安司法等部门,加强监测预警,严厉打击非法金融活动的新变种、新花样,做到早识别、早预警、早处置。接下来,各金融机构要充分发挥一线服务主力军作用,借助社区“网格化”管理等多种方式,主动将风险防范知识送上门、送进千家万户,切实发挥金融教育的预防性保护作用。

群众所盼,盼望服务供给持续优化。金融服务优化的方向,是人民群众日益丰富的需求,要从“我有什么就给你什么”转变为“你要什么我就给你什么”,及时顺应群众需求变化,增强金融服务的适配度。其中,关键环节之一是丰富产品供给。当前,金融机构要落实好金融提振消费的政策措施,做好个人消费贷款和服务业经营主体贷款贴息试点等工作,同时,不断优化资源配置,积极融入居民的高频次生活场景,为消费者开发更多量身定制的金融产品。

聚焦小切口,服务大民生。接下来,金融业还可充分借助数字技术,强化技术赋能、数智引领,进一步改善老年人、残障人士、新市民等群体的服务体验。例如,在手机银行上增设“大字版”“老年版”模式,在网点入口处增设轮椅坡道,在服务器具上配置盲文密码键盘等,推出更多让消费者看得见、摸得着、得实惠的举措,更好满足人民群众的高品质、多样化金融需求。

### 财金纵横

# 强化信贷保障支持乡村全面振兴

持续推动乡村全面振兴离不开金融活水精准滴灌。中国人民银行在日前发布的《2025年第二季度中国货币政策执行报告》中表示,今年上半年,继续组织实施金融支持乡村全面振兴五大专项行动,强化粮食安全、乡村产业、乡村建设、乡村治理等重点领域融资保障。但也要看到,目前金融服务乡村全面振兴仍面临诸如授信难、抵押物不足等瓶颈问题,商业银行亟需优化和探索新的服务方式,提高农村地区金融服务的可得性和覆盖面。

### 强化涉农政策引领

今年上半年,金融管理部门持续强化政策引领,鼓励银行机构下沉服务,围绕高标准农田、设施农业建设、种业振兴等涉农重点领域,加大信贷投放,通过持续的金融要素保障,乡村全面振兴取得显著成效。

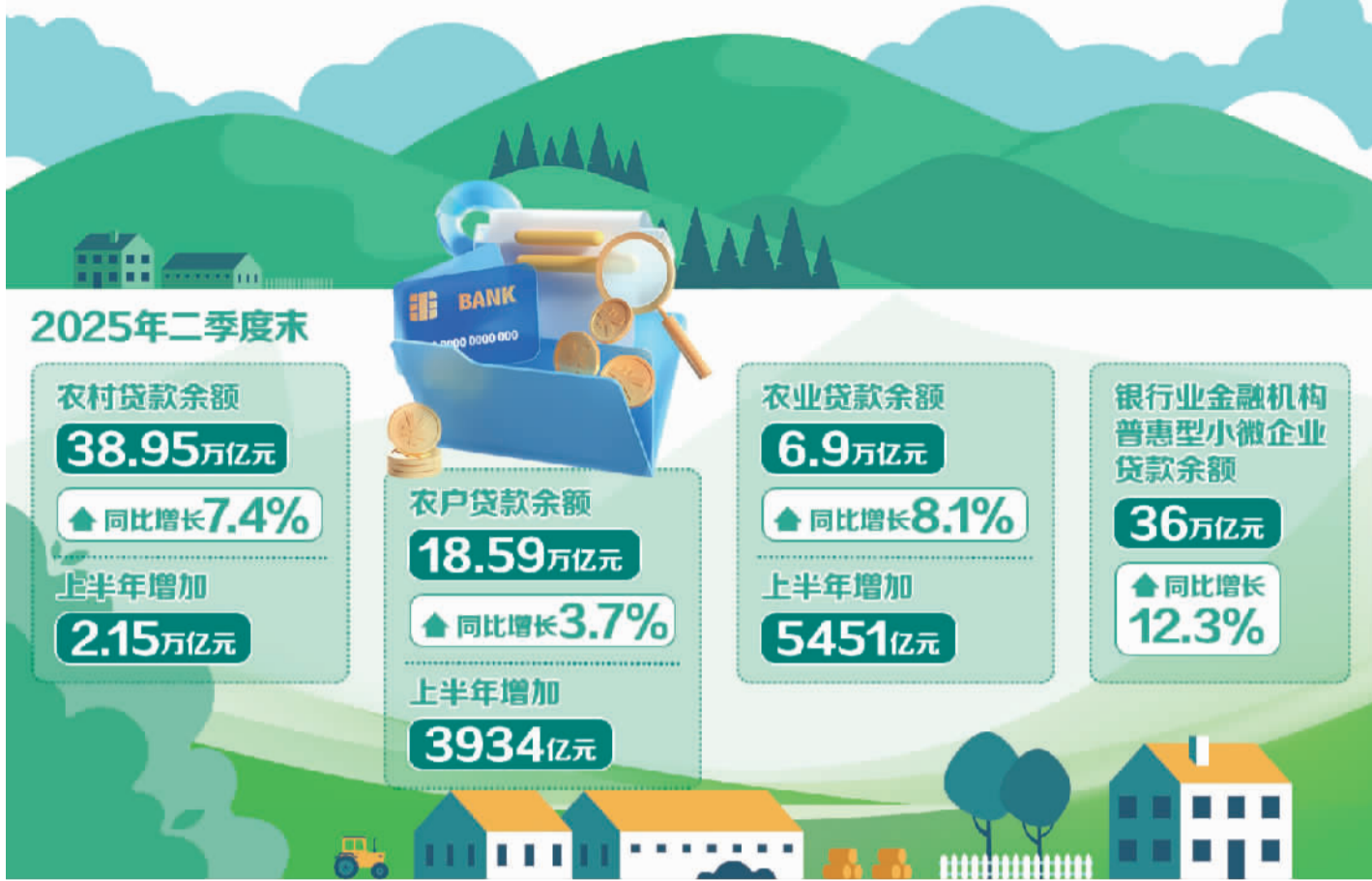
国家金融监督管理总局发布《关于扎实做好2025年“三农”金融工作的通知》提出,保障粮食等重要农产品金融供给。进一步加大对生物育种、农机装备、智慧农业等领域的金融投入,促进农业新质生产力发展。与此同时,为激励引导地方法人金融机构进一步加大对涉农、小微和民营企业的信贷投放,中国人民银行决定增加支农支小再贷款额度3000亿元。自2025年4月1日起,将支农再贷款和支小再贷款合并为支农支小再贷款,并优化管理方式,更好发挥政策激励引导作用。

中国银行研究院研究员杜阳表示,支农支小再贷款是人民银行运用结构性货币政策工具精准滴灌“三农”领域的重要手段。通过低成本的再贷款资金,引导银行业金融机构加大对农业农村和小微企业的信贷投放,有助于降低农业融资成本,提高金融资源配置效率。近年来,该工具为破解“三农”融资瓶颈、提高金融机构“敢贷、愿贷、能贷”积极性提供制度支撑,有效提升了农村金融服务的覆盖面和精准度,是金融服务乡村全面振兴的核心抓手之一。

在一系列政策引导下,更多金融活水源源不断流入乡村沃土,“三农”领域取得较快发展。浙江农商银行联合银行辖内开化农商银行等金融机构扎实推进支农支小,加大对茶叶加工、乡村文旅等领域信贷支持,持续做好乡村全面振兴金融服务。此外,江苏银行围绕农业产业链需求,强化全链条涉农金融供给,该行宿迁分行探索村办企业贷款帮扶模式,支持村集体经济体发展。

总的来看,今年二季度涉农金融投放增量扩面。2025年二季度金融机构贷款投向统计报告显示,2025年二季度末,农村贷款余额38.95万亿元,同比增长7.4%,上半年增加2.15万亿元。农户贷款余额18.59万亿元,同比增长3.7%,上半年增加3934亿元。农业贷款余额6.9万亿元,同比增长8.1%,上半年增加5451亿元。

深耕县域市场已成为商业银行新兴业务增长点,这一点在多家银行近期的半年报中也有所体现。当前,我国持续强化“三农”工作全局性、战略性部署,为商业银行服务国家战略、深耕县域乡村带来重大机遇。业内人士认为,商业银行要持续聚焦



主责主业,进一步强化乡村全面振兴重点领域金融供给,聚焦国家粮食安全、乡村产业和乡村建设等重点领域,不断创新产品服务模式,为乡村全面振兴提供优质金融服务。

### 科技赋能提质增效

在数字金融浪潮的推动下,农村金融服务正经历着深刻变革。金融监管部门引导商业银行丰富乡村基础金融服务,努力在“三农”领域各类客群提供信贷等综合化金融服务。《关于扎实做好2025年“三农”金融工作的通知》提出,银行机构要利用科技赋能,运用互联网、大数据、人工智能等技术,提升涉农信贷服务质效。

农村商业银行网点多、服务广,在乡村全面振兴过程中扮演着重要角色,更要加快运用数字金融,缓解一些制约涉农主体融资的难题。浙江农商银行辖内泰顺农商银行相关负责人认为,基于春耕、“三夏”生产资金需求“短、频、急”的特点,银行在网格化走访的基础上要加快数字化转型,打通数据壁垒,利用数据模型精准评估和识别涉农主体的融资痛点,通过加大小额信用贷款授信,助力农业稳产增收。此外,借助支付服务系统优化乡村地区支付环境,帮助农户拓宽农产品销售渠道。

随着手机银行、网上银行等越来越便捷,涉农贷款申请、审批、发放基本实现全流程线上化操作,农民足不出户即可享受金融服务。然而,数字金融在服务乡村全面振兴过程中仍面临不少难点。杜阳认为,一是“数字鸿沟”问题突出,部分偏远地区网络基础设施薄弱,老年人、低学历人群对智能设备和数字金融工具掌握有限,影响普及效率。二是信息不对称问题依然存在,农户信用信息不全、资产评估困难,限

制了信贷风控能力。三是服务模式尚未完全适应农村差异化需求,部分金融产品过于标准化,缺乏对农业周期性、季节性、抗风险能力弱等特征的适配。

对此,中国人民大学中国普惠金融研究院首席经济学家莫勇根表示,针对种植大户,银行可以结合其种植农作物的生长周期、市场价格波动趋势以及历史经营数据,推出灵活的贷款产品。在种植前期提供资金用于购买种子、化肥等生产资料,在收获期根据农产品销售情况调整还款计划,降低农户的经营风险。同时,利用大数据和人工智能技术实现贷款的快速审批和发放,灵活设置还款期限和额度,加快提高“三农”融资效率。

“当前要加快夯实农村金融基础设施建设,利用大数据、人工智能、区块链等技术,推进数字金融发展以提高服务‘三农’质效,政府相关部门应建立并完善信用信息共享平台,为银行提供更全面的客户画像,降低信息不对称带来的风险。”中国邮政储蓄银行研究员姜飞鹏认为。

专家建议,应加快构建农村信用评估体系,实现对农户和小微企业的动态风险识别与智能审批。天眼数据研究院研究员陈哲表示,银行等金融机构要强化信用风险管理,做好企业股东信息、农户等数据保护,防止信用信息泄露引发风险。

### 优化小微贷款供给

经过10余年发展,我国普惠金融服务体系愈加完善,取得了长足发展。目前已基本形成由银行信贷等组成的全方位、多层次金融服务体系,在服务小微企业、支持乡村全面振兴中发挥出重要作用。

招联首席研究员、上海金融与发展实验室副主任董希淼表示,银行业是普惠金

融服务的主体,商业银行、政策性银行等应立足各自功能定位和服务特点,抢抓普惠金融机遇,持续提升供给能力和供给水平。

以金融服务普惠小微企业为例,今年二季度末,银行业金融机构普惠型小微企业贷款余额36万亿元,同比增长12.3%。支持小微企业融资协调工作机制建立以来,多地积极推动该机制走深走实,普惠小微贷款持续赋能县域乡村经济发展。在山东东营市,国家金融监督管理总局天津监管支局以这一机制为契机,引导辖内东营银行等金融机构聚焦黄河口滩羊产业养殖难点,从养殖周期、资金流转等细节切入,有效破解养殖区改造、育种扩繁配套、养殖户购买饲料等融资难题。今年上半年,天津县滩羊贷款余额达24.11亿元,较年初增加5.82亿元。

中国社会科学院金融研究所银行研究室主任李广子表示,小微企业是我国经济体系的重要组成部分,也是我国金融体系服务的薄弱环节,长期存在融资难、融资贵等问题,提高融资效率对于助力小微企业发展具有重要意义。

在推进乡村全面振兴过程中,乡村基础设施建设、新型农业经营主体等诸多领域都需要大量的金融支撑。莫勇根表示,商业银行普惠金融服务肩负着重要使命,从提升普惠金融服务角度看,银行做好创新金融、续贷服务等,也是提升涉农金融服务质效、推动农村经济发展的关键举措。

董希淼建议,接下来,还应优化农村金融体系,构建银行业金融机构各司其职、协同配合的多层次、差异化农村金融体系,同时还要避免大型机构过度下沉给中小机构带来的“掐尖现象”和“挤出效应”。此外,要加强对农信社改革的顶层设计和指导,继续深化新一轮农信社改革,增强农信机构服务能力。

本版编辑 曾金华 勾明扬 美编 吴迪

## 临沂大学美术学院

# 锚定“三全育人” 绘就美育思政同心圆

2017年,国家《关于加强和改进新形势下高校思想政治工作的意见》明确提出“坚持全员全过程全方位育人”,构建协同育人机制。书法美育作为文化育人的重要载体,天然具备跨学科、跨场景的渗透性,成为落实“三全育人”的有效抓手。2020年,《关于全面加强和改进新时代学校美育工作的意见》强调“以美育育人、以美化人、以美培元”,并指出“美育要与德育、智育、体育、劳动教育相融合”。书法是以汉字为载体的民族艺术,作为传统文化的核心和精神体现,其“形神兼备、气韵生动”的艺术特质,为隐性思政教育提供了特有的文化语境。

临沂大学美术学院始建于1972年,其书法学专业为省级一流专业,拥有国家一流本科课程、国家精品课程,被授予全国书法教育培训示范基地称号。临沂作为“书圣故里”,拥有王羲之、颜真卿等历史名人的文化积淀。学院立足地域特色,以“服务国家和地方文化与社会发展”为宗旨,遵循“以美育人、以文化人、立德树树”的育人理念,聚焦书法美育在“三全育人”视阈下大学生思政教育,将书法美育中的隐性思政元素融入高校人才培养体系,构建出

“识字明书则,达情化德育”的书法美育育人路径。

### 识字明义 探析内理

学院基于汉字的构造原理,以“六书”学说为切入点,从象形、指事、会意等造字方法出发,让大学生从本源上明晰汉字所承载的文化渊源、思想孕育等隐性思政内涵,不仅是文化知识教育,还是构建大学生文化自信的精髓。这是中国民族文化生发的根基,是书法美育开展的基础。将书法课程作为思政教育的主阵地,通过“知识传授—价值引领—人格塑造”的递进式设计,实现思政元素的隐性渗透。开设的《书法鉴赏》《汉字规范书写》等课程,不仅传授书法技法与历史,更引导学生领悟“书为心画”“万象以尽意”等哲理,将儒家“立德树人”思想融入教学。依托书法学专业国家精品课、国家一流本科课程、省级一流专业等资源,开设书法鉴赏、教师书写技能、篆刻欣赏等校选公共课程。注重课程资源的系统性建设,建成“山东省社科普及基地——沂蒙书法传习馆”和“山东省社科普及基地——沂蒙书法传习馆”和高仿真书画临摹实训室,开发《笔墨时空——解读中国书法文化基因》等国家精品

课程,不仅提供了丰富的书法学习素材,更通过书法史中的经典案例,潜移默化地传递中华优秀传统文化的精神内核,以此传递情感,诉诸众美。

### 文艺交融 同化顺应

汉字在实用的发展过程中,文化艺术审美随之产生,书法的出现是“文字者,经艺之本”的完美契合,也是一种表达意境与情操的民族文化艺术。学院以书法的文化属性和艺术属性为脉络,在课堂上书写体验、欣赏感受、交流碰撞中领略书法的字体美、技法美、神韵美,由此将其凝练于个体的表意抒情、生命感悟、思想升华等隐性思政要素,从而浸润大学生思想,完成个体的审美认知、审美体验和审美创造。依托临沂大学国家革命文物协同研究中心、全国书法教育培训示范基地、山东省社科普及基地——沂蒙书法传习馆、临沂大学“非遗两创”研究中心、临沂市美术馆、临沂市文化中心等教育资源,开展书法美育教学展览活动。积极参与临沂书圣文化节,举办“南朝北风——中国书法高峰论坛(2007年)”“第十届书圣书法高峰论坛暨国家书画名家邀请

展(2012年)”“全国美术与书法名家作品邀请展(2025年)”。

### 达情明理 升华德育

“敦教化,美人伦”“心正则笔正”是书法所蕴含的哲理中的代表,是书写表现之上的思想升华。书法所蕴含每个时代的文化生态取向,在变革力量的推动下,形成了别具特色的中国民族文化思想内涵和艺术精神。学院借助中国书法史上经典流传的如《兰亭序》《祭侄文稿》《黄州寒食诗帖》《韭花帖》等名作学习,体会感悟不同时代书法家所折射出的亲友之情、家国情怀、价值观念等思想,从而升华个体的人格,完成大学生思想与道德培养中的平衡效应。举办学术研讨等活动,邀请国内外知名书法家与学生互动,拓宽艺术视野的同时,传递“扎根人民、扎根生活”的创作理念,将书法艺术与地域文化认同深度融合。组织学生参与“书法支教”“乡村文化建设”等实践活动,将思政教育延伸至家庭与社会场景,使学生在服务社会中深化对书法艺术社会价值的理解,增强文化自信与责任担当。利用假期实施“智绘成长、艺启童行”“绘见齐鲁、纹创未来”

“送万福、进社区”等活动,提升大学生人文素养。聘请国内外高校专家学者来院进行交流讲学,先后到美国、日本、韩国、意大利等国家高校进行学术交流,推动中华文化“走出去”,不仅增强了学生的文化自信,更使其深刻领悟书法艺术的桥梁作用。

“三全育人”以内化到大学生思想理念、外化到大学生行为习惯为根本要求,促进大学生成长成才和自由全面发展。书法美育隐性思政元素具有的渗透性强、潜移默化的特点,能够润物无声影响学生的价值取向和思想,为提升书法美育提供新的路径。学院的实践构建了“全员全程全方位”的育人体系,不仅提升了学生的审美素养与人文精神,更在潜移默化中培育了其家国情怀、文化自信与社会责任,为新时代高校美育与思政教育的融合提供了可借鉴的范本。未来,学院将继续坚持“以美化人、以美育人、立德树树”的育人理念,发挥书法艺术的特有价值,将“三全育人”的思想融入课程、专业建设中,积极践行“协同合作发展、共育时代英才”的育人思路,为培养担当民族复兴大任的时代新人贡献力量。

(王栋)

广告