

因地制宜发展好养老金融

数据资产融资领域探索有了新的进展。9月25日,上海市首单5000万元商业秘密(数据产品)质押融资贷款协议成功达成,通过引入数据知识产权管理工具,对商业秘密进行标准化、可视化的价值评估与确权登记,将原本难以量化的商业秘密转化为可质押、可登记的数据知识产权标的;9月17日,包含了9家企业数据资产的“华鑫-鑫欣-数据资产1期资产支持专项计划”在深圳证券交易所挂牌,标志着数据资产证券化项目落地;8月19日,杭州市首张数据产权登记证书在杭州数据交易所颁发,进一步明确了数据权属,促进了数据流通交易。

上述案例在数据资产的确权、估值、流动方面实现突破,也让业内看到了数据资产融资的巨大潜力。2024年底,我国数据资产融资规模仅为13.9亿元,超百例实践覆盖多个省市与多个行业,从农业生产数据到城市服务数据,从质押贷款到资产证券化,无不印证了数据作为新型生产要素的金融潜力。然而,更多的金融机构仍普遍将数据资产视为“形式质押”。当前,要让数据真正成为可流通、可变现的资本,需着力破解确权模糊、估值失序、流转不畅等多个堵点。

数据资产融资的创新框架须进一步完善。从地域上看,发达地区要与中西部省份共同推进,打破资源集中的局限;从数据类型看,要推动交易数据、公共数据、生产运营数据等实现数据突破,覆盖农业、制造、文旅等数据密集的关键领域;从模式创新看,当前金融机构已探索出质押贷款、证券化、信托等多种路径,形成了企业、交易所、评估机构等多方协同的业务链条。这一体系的搭建,为数据资本化奠定了基础,但操作层面的瓶颈仍制约着其效能发挥。

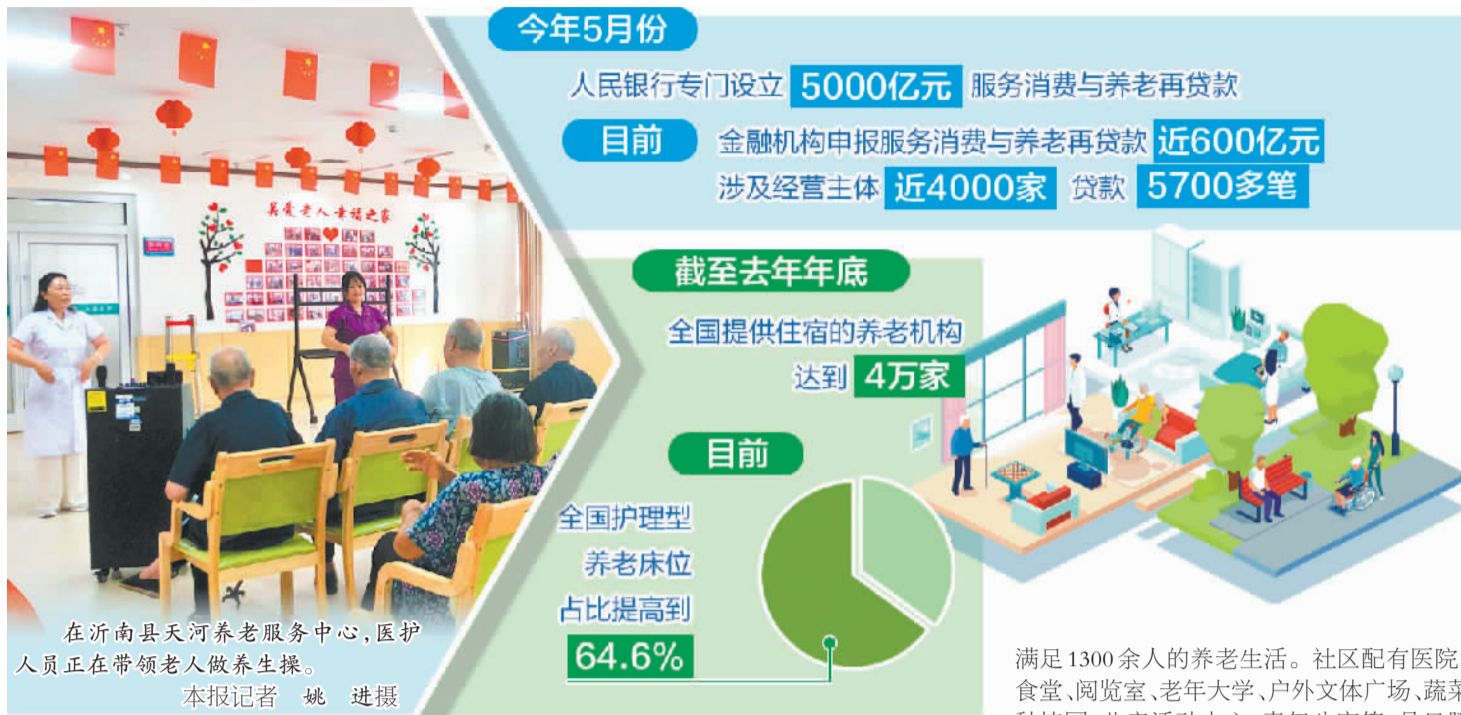
具体来看,在确权层面,数据形成过程中多主体参与、边界交叉的特性,导致实践中权属划分仍存模糊地带,缺乏如同专利、商标般清晰的权利界定标准。在估值环节,既无全国统一的评价体系,也缺乏动态跟踪机制,数据的高时效性与价值易变性难以被精准捕捉,部分企业对会计准则差异化执行,进一步加剧了价值评估的混乱。在流转与监管方面,数据易复制的属性也使银行难以实现有效控制,全国性登记体系的缺失与司法执行规则的不明确,让数据资产的担保效力与处置路径始终处于不确定状态。

破解数据融资困局需构建制度和技术的双重保障。在顶层设计上,加快数据产权立法进程,明确数据持有、加工使用权、产品经营权的边界与效力,推动建立全国统一的数据资产登记平台与估值标准体系,同时细化会计核算指引,规范企业数据资产计量行为。在金融机构实践层面,可采取试点先行策略,优先选择数据基础扎实、合规性强的企业开展业务,通过合同约定引入保证金制度与行业联合惩戒机制,防范数据滥用风险;借助区块链、数据脱敏等技术,实现质押数据的全生命周期溯源与监控,提升风险防控能力。此外,完善数据交易市场建设,构建包含交易所、评估机构、担保机构等在内的协同服务框架,为数据资产流转提供高效、规范的平台支撑。

数据资产融资的本质,是将数字经济的潜力转化为实体经济的发展动能。当确权有法可依、估值有标可循、流转有序可查,数据才能真正摆脱“沉睡资源”的定位,成为推动产业升级、激发市场活力的重要资本力量。这不仅需要政策层面的持续发力,更需要金融机构、企业与社会各界的协同创新。

本版编辑 于泳 杨然 美编 夏祎

陆敏



构养老金融考核评估,进一步压实金融机构主体责任,督促金融机构加强养老金融薄弱环节,提升养老金融服务质效。

数字化满足多样化需求

在日照,康养旅居渐成风尚。今年88岁的张奶奶,入住山海瑞颐康养中心已有一年多的时间,自退休后,最终选择了在山海瑞颐康养中心,开启了她的养老生活。“日照这个城市很好,环境宜人,空气特别清新,康养中心有专业的照护团队,在食、住、护、医各方面都很完善,我住在这里像住在家里一样自在,特别满意。”张奶奶说。

山海瑞颐康养中心成立于2023年,建筑面积7000平方米,共有77个房间,可满足160名老人同时入住。“不同老人的情况各有不同,如何满足他们多样化的需求,需要有数字化的手段来支撑。”山海瑞颐康养中心负责人秦建介绍,目前正与日照银行山海天支行签订智慧银龄场景合作协议,并已上线日照银行智慧银龄服务平台养老机构端,平台通过运用金融科技手段,深度整合养老机构档案管理、服务执行、财务核算、智能安防四大核心模块,通过物联网感知设备与大数据动态监测,将老人照护记录、费用结算流程、园区安全预警等环节纳入全链路数字化治理,以协助养老机构全面提升管理与数字化水平。

记者了解到,通过搭建智慧银龄服务平台,建设用户小程序端、养老机构端、政府监管端、运营管理端四端应用,日照银行正在积极打造养老服务枢纽,将各类养老服务机构、社区服务中心、医疗及家政等资源汇聚一处,提供生活照料、长者食堂、健康体检、老年大学等多元化服务,实现信息共享与精准调配。

以用户小程序端为例,轻量级应用可以让老人用户便捷获取“助餐、助浴、助洁、助医、助急、助行”等居家照护服务,支持老年大学课程报名,线上问诊挂号、养老资源查询、银行养老专属权益兑换、康养旅居与养老商城订购等功能,为老年人构建起全面的

服务网络。

“用户小程序端同时支持家属绑定功能,通过智能化设备实时查询老人状态,浏览住院老人照护记录、活动照片等,以‘线上+线下’联动的方式向老年人及家属提供智能化服务,提升老人晚年生活品质。”日照银行副行长袁玲向记者介绍。

数据显示,截至2025年3月末,日照全市共有养老机构66家,总床位近1万张;设置康养旅居床位1250张,打造了“养、康、医、游”综合服务体系。2024年以来,全市5家主要康养旅居机构全年接收康养旅居老人2.9万人次,已被20余家部门企业和旅行社列为康养旅居合作目的地。

“日照以‘蓝天、碧海、金沙滩’闻名,具有‘山海康养’的独特优势。全市人口老龄化程度较高,医养结合、旅居养老等业态及上下游产业基础较好。我们认真贯彻落实人民银行山东省分行金融‘五篇大文章’‘一地一突破’部署要求,将养老金融作为重点突破任务,坚持健全政策体系、强化组织保障、畅通融资渠道、丰富金融产品、优化金融服务‘五位一体’精准发力,积极推动创建养老金融生态示范区。”人民银行日照市分行党委书记、行长贾世敏表示。

推动金融创新精准赋能

看好银发经济的发展前景,不少民营企业也有着极大的热情。近日,困扰日照嘉豪银泰养老服务有限公司(以下简称“嘉豪银泰”)董事长薄自站的融资难题有望得到妥善解决。“之前,有银行为我们发放了180万元的贷款用于公寓楼装修,但这远远不能满足整个养老社区的资金需求。”薄自站告诉记者。

经日照市民政局批准,由嘉豪银泰投资建设的嘉豪书香里,是以居家养老为主,同时兼有旅居养老公寓、康养公寓的综合型养老社区。该项目占地面积5万平方米,建筑面积6万余平方米,共设计居家型养老套居600套,康养公寓60套,旅居养老套居150套,能

满足1300余人的养老生活。社区配有医院、食堂、阅览室、老年大学、户外文体广场、蔬菜种植园、儿童活动中心、青年公寓等,是日照市内规模较大、品质较高的养老社区之一。

与许多养老机构类似,该养老社区的融资难题突出表现为社会福利用地与设施均不在金融机构合格押品范围内,导致贷款业务申报难度较大。针对这一养老产业发展壮大的融资掣肘,中国建设银行创新性地试点将营利性养老机构有偿取得的养老服务设施用地等社会福利用地使用权、养老服务设施作为抵押品,打破了养老机构经营或项目建设贷款无合格抵押品的瓶颈。目前,建设银行山东省分行以社会福利用地和用房作为抵押品为其授信3000万元,用于剩余5幢养老公寓楼等装修,已经过会审批。

金融机构的创新不只针对养老机构。近日,山东省首笔养老教育领域贷款在日照康养职业学院落地。据了解,日照康养职业学院是山东省首家康养类高职院校,是山东省教育厅主管的民办全日制高等职业院校。截至2025年5月,学校规划面积522亩,建筑面积23万平方米,设有7个二级学院,9个高职专业,现有在校学生1900余人。

“学校自2024年投入使用并首次招生以来,一直面临着较大资金缺口,资金主要用于校园内宿舍楼、实训楼和地下车库等基础设施建设。”日照康养职业学院副院长刘文俊告诉记者,交通银行日照分行在走访对接学院过程中了解到学院资金紧张,与邮储银行日照市分行组成银团,通过在建工程抵押和担保人担保方式,联合为我们授信1.8亿元,送来“及时雨”。目前,银团已投放贷款1.43亿元,期限10年,用于支持学院培养护理、康复等专业人才。

中国人民银行山东省分行党委委员、副行长李云山表示,作为金融“五篇大文章”之一,养老金融在应对老龄化过程中,联结着资金端、服务端、产业端,发挥着重要民生服务作用。近年来,人民银行山东省分行从细化完善政策体系、深化部门协作、促进银企对接等方面发力,推动全省养老金融服务质量不断提升。数据显示,截至2025年8月末,山东省养老产业贷款余额164.6亿元,同比增长44.3%,高于全部贷款增速35.7个百分点,贷款平均利率3.57%,同比下降35个基点。

再贷款撬动普惠型养老

今年5月9日,人民银行宣布设立5000亿元服务消费与养老再贷款,激励引导金融机构向服务消费和养老重点领域加大金融支持力度。记者在临沂采访时了解到,山东爱舒乐卫生用品有限责任公司(以下简称“爱舒乐”)已受益于再贷款工具的支持。

爱舒乐是国内成人失禁护理领域的领军企业,企业自主研发的“网络智联成人纸尿裤”通过云端实时监测体压、体温等健康数据,产品覆盖全国90%的三甲医院老年科及3000余家养老机构。近日,农业银行临沂分行为该企业发放贷款3500万元,加权平均利率3.2%,低于该行同期平均利率。目前该笔贷款已申请服务消费与养老再贷款支持,再贷款利率1.5%。

“今年以来,在人民银行临沂分行的指导下,我行用足用好服务消费与养老再贷款政策,建立养老企业项目常态化跟踪机制,围绕资金需求,及时调整优化金融支持策略,形成贷前精准研判、贷中高效审批、贷后持续服务的闭环管理模式。同时,出台养老金融专项支持措施,加大普惠养老领域金融支持力度,将医疗健康、康复护理等领域的小微企业纳入普惠贷款重点支持名单,努力打造普惠型养老金融品牌。”农业银行临沂分行党委委员、副行长房贤栋向记者介绍。8月末,该行养老产业贷款余额3.29亿元,较年初增长67.9%。

不仅是国有大行,当地城商行、农商行也在积极投入养老事业。在沂南县天河养老服务中心,医护人员正在带领老人做养生操。“我们参加了2025山东养老金融服务提振年银企对接活动,与齐鲁银行临沂沂南支行签订战略合作协议,获得了宝贵的金融支持。”该中心负责人高玉森表示。

兰山农商银行与人社、医疗、文旅等多领域深度合作,推动养老服务“银行办”。“我们将辖内74处银行网点的100余台智慧柜员机嵌入‘人社便民服务’功能,老年客户可在网点办理养老金发放信息查询、养老待遇资格认证等17项便民服务。”该行负责人王兆聚表示。

“临沂是山东省老年人口最多的城市,面对庞大的普惠型养老需求,临沂市通过多方协同、产品创新和服务升级,正在探索具有地方特色的养老金融发展之路。”人民银行临沂市分行党委委员、副行长克向东表示,我们建立了一把主任链长,分管行长任副链长,13个职能科室为成员的“五篇大文章”链式管理机制,加快构建部门政策协同、金融高效联动“两项机制”。同时,落实养老金融统计制度,建立养老金融服务质效通报机制,按季通报银行养老金融数据,每半年开展一次金融机



交通银行

以温暖服务守护消费者权益

2025年9月15日至21日,有关部门联合开展以“保障金融权益,助力美好生活”为主题的2025年金融教育宣传周活动。交通银行(以下简称“交行”)积极响应监管号召,集团上下高效协同、主动作为,围绕宣传周主题打造了一系列形式新颖、内容丰富的金融知识普及项目,为公众提供更加贴近生活、易于理解的金融教育服务,进一步推动金融知识走进千家万户。

以全新形象亮相的交行金融教育宣传大使“姣姣”成为本次宣传周活动的一大亮点。“大耳朵倾听”“八颗牙微笑”——结合了当下潮流文化元素的“姣姣”形象是一次万人共创的形象升级,更是一次萌新出发的品牌升温。“姣姣”的发声采用了标志性的“交行蓝”,寓意交行人传承百年品牌;大眼睛中闪烁的交行logo,体现交行人对事业的坚定与执着;一双善于倾听的大耳朵,象征交行“以客户为中心”的经营理念,重视每一位客户的需求与心声;露出八颗牙齿的标准微笑,传递着交行始终坚持提供专业又用心的服务。

由交行策划制作的金融教育系列宣传片《姣姣,出发!》先导片也同步在线上多个渠道发布。视频中,“姣姣”除了负责“说消保”工作之外,还接到了一个新任务,开启了一段融合旅行与金融知识普及的奇妙之旅。后续,她还将前往上海、云南和青岛等城市“旅行”,通过轻松有趣的剧情传播防诈骗、防范非法集资和理性投资等实用金融知识,以创新叙事方式增强公众的金融风险防范意识。更令人期待的是,“姣姣”还将推出嵌入智能芯片的实体手办和多种周边产品。

宣传周期间,交行结合自身金融文旅IP“文旅大戏”,整合资源,在全国多个知名景区组织开展了系列贴近百姓、形式多样的金融教育宣传活动。上海市分行走进南京路步行街、陆家嘴、豫园等沪上知名旅游景点,通过精心设计的趣味答题、互动打卡等环节,向来自全国各地的游客科普金融知识;广东省分行以“姣姣幸福巴士”为载体,于繁华闹市区至近郊生活圈穿梭巡游,吸引学生、白领、老年市民等不同群体参与,成为金融知识科普的移动课堂;云南省分行在大理洱海生态廊道打造金融消保主题活动,融入白族扎染纹样等地域特色元素的打卡点,以及以民族特色唱腔演绎金融知识唱段的白族非遗“大本曲”表演,吸引了大批当地居民及游客驻足聆听;山西省分行以“晋商故

里,金融守护”为主题,在平遥南门广场设置金融教育专场,巧妙融合晋商历史文化与现代金融知识,推出“走晋商路,学金融理”特色动线,引导公众在历史文化体验中增强金融认知。

宣传周期间,交行在全国28个省市的73个景区同步开展了“风险提示送上门”专项活动,切实将金融服务与知识普及送到消费者身边。

此前公布的交行半年报显示,交行始终坚持金融为民理念,持续打造涵盖事前、事中、事后全链条消保工作格局,有效运行跨部门消保工作委员会协调机制,形成前中后台多维协同的治理架构,深化可回溯管理、营销宣传、个人信息保护、投诉管理等15项消保工作机制,优化完善制度体系建设,明确消保工作目标 and 重点,切实保护金融消费者合法权益。通过线上线下融合推进方式,重点将金融教育与助老、助残工作相结合,增强金融教育工作的创新性、有效性和实效性,广泛传播金融消保知识及反欺诈案例“为民办实事”举措,持续做好日常金融教育。

(数据来源:交通银行)
·广告

