

7 财金纵

理性看待

陶然论金

“存款到期潮”的讨论近期多了起来。据媒体报道,一些分析机构对2026年即将到期的存款规模开展测算,由于统计口径不同,各家机构的测算结果存在一定差异,但综合来看,2026年到期的居民存款规模可能达到数十万亿元级别。

市场为何关注“存款到期”现象?因为它涉及一个关键问题:接下来,这些大规模存款将流向何处?“居民存款何处去”既事关百姓“钱袋子”与未来生活预期,又在很大程度上决定了实体经济的资金来源,还涉及各类金融机构如何抢抓市场机遇、优化金融产品等重要经营事项。

一方面,“居民存款何处去”与百姓“钱袋子”收益息息相关。存款是老百姓抵御未来不可预测风险、满足衣食住行等生活需求的重要保障。为了实现资金保值增值目标,除了存款,老百姓还可以配置银行理财产品、基金产品、保险资管产品以及直接投资股票、债券等金融产品。而投资决策取决于个人的风险偏好、投资期限、资金需求等。

另一方面,“居民存款何处去”事关金融部门服务实体经济的渠道与质效。存款是金融服务实体经济的关键资金来源。数量众多的储户将各自资金存在银行,银行再根据不同借款人或企业的需求,在符合法定贷款条件的前提下,将存款人的资金作为贷款发放给借款人,从而实现资金融通、优化资源配置。

存款到期并不意味着金融服务实体经济力度减弱,因为不论储户将到期的存款继续存入银行还是投向金融投资产品,这些资金都以间接或直接的形式流向了实体经济的资金需求方,只不过资金期限可能存在差异。过去一年,银行理财推出了多款长期限产品,更好地促进“长线长投”,为实体经济提供长期稳定的资金支持。

除了以上两方面,还应高度关注以下重要课题:接下来,金融产品与服务应如何更好地适配、满足存款人的多元化需求。当存款到期、存款人需要再次作出投资决策时,他所面临的不应是“只能买这个产品”的被动无奈,而应是“这个产品更适合我”的主动选择。

为此,各类金融机构尤其是财富管理机构应深入研究、细分存款人的多元化需求。虽然存款人的基本需求是实现资金保值增值,但不同年龄、不同风险偏好存款人的需求又各有不同。目前,市场上以存款人为主要目标客户的财富管理产品多是中低风险等级的固定收益类产品,且存在同质化问题。如何更有效地契合存款人多元化需求、优化金融产品与服务,既是一个待解的迫切课题,也是一场需要持续发力的马拉松长跑。

接下来,金融机构可在创新金融产品、搭建理财超市两方面下功夫。首先,基于存款人追求长期稳定收益的核心需求,金融机构可审慎创新“结构性存款”产品。该产品属于收益浮动型存款,通常与衍生品挂钩,将本金投资于存款,将获得的利息部分投资于金融衍生品,如汇率、指数、股票、黄金市场等,既能满足存款人的保本需求,又能适度满足存款人对更高收益的追求。其次,金融机构可为存款人构建理财超市等一站式综合服务平台,免去他们在多个平台“东奔西跑”的麻烦,让存款人在同一平台就能买到符合自身综合需求的各类金融产品,享受到为其量身定制的资产配置方案。

本版编辑 杨 然 美 编 吴 迪

财金纵横

金融机构发力数字化转型

为推动金融机构数字化转型,国家金融监督管理总局日前发布《银行业保险业数字金融高质量发展实施方案》(以下简称《方案》),围绕金融机构数字化发展,从数字金融治理、数字金融服务等方面明确任务,为金融机构发力数字金融指明方向。

强化政策引领

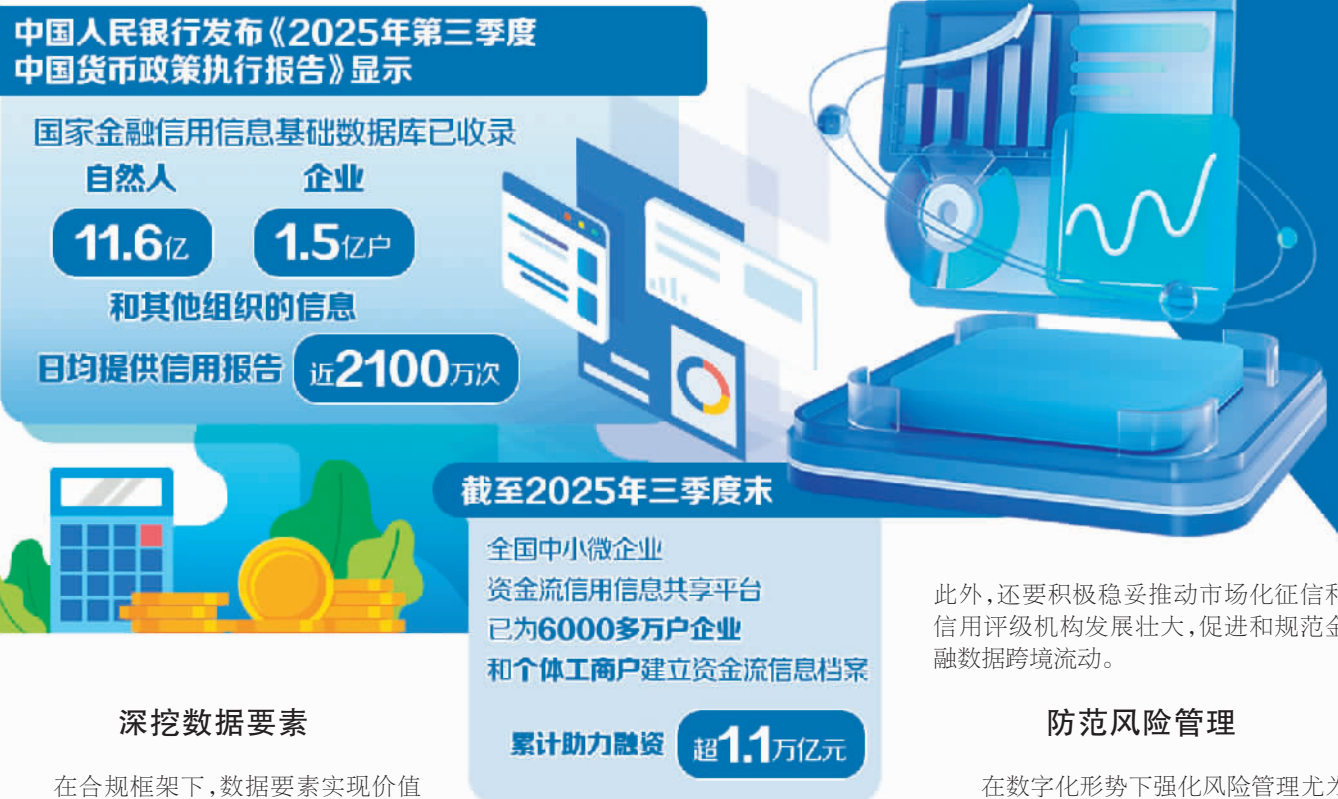
数字金融是中央金融工作会议提出的金融“五篇大文章”之一,对于提升金融业竞争力和服务实体经济效率具有深刻意义。

为推动金融机构加快数字化转型,政策方面持续跟进。早在2022年,原银保监会印发《关于银行业保险业数字化转型的指导意见》(以下简称《指导意见》),明确了银行保险机构数字化转型的思想和基本原则,核心在于为金融机构提供监管指引。此外,2025年3月,国务院办公厅印发《关于做好金融“五篇大文章”的指导意见》提出,加快数字金融创新,支持巩固拓展数字经济优势。

此次《方案》立足金融机构数字化转型的实际,旨在推动金融机构高质量发展。金融监管总局有关司局负责人就《方案》答记者问时表示,《方案》与《指导意见》在原则导向上一脉相承。《指导意见》侧重战略规划与能力建设,引导金融机构启动数字化转型,《方案》则聚焦具体举措与质量提升,指引金融机构通过深化数字化转型推进数字金融高质量发展,两份政策文件构成递进关系,共同构建了数字金融发展的监管政策框架。

专家表示,《方案》明确相关指导原则,鼓励和引导银行业保险业加快发展数字金融,赋能金融服务提质增效,助力数字经济建设,能够有效防范相关风险。

上海金融与发展实验室首席专家、主任曾刚认为,数字金融的发展应坚持“安全可控、普惠共享、创新驱动”的原则,在顶层设计、监管体系、技术创新及风险防控等方面协同发力,鼓励金融机构、科技企业和产业链主体协同创新,推动金融服务更好嵌入制造业、农业、绿色产业等实体领域。同时,利用人工智能、区块链等技术优化供应链融资、贸易结算和碳资产管理,加快培育形成科技创新与产业升级的数字金融生态,推动数字金融高质量发展。



深挖数据要素

在合规框架下,数据要素实现价值转化是金融机构运用数字金融的重要环节。《方案》提出,推动金融数据高水平应用。提高数据集成、管理和应用能力,深化数据在营销、运营、风控、决策等领域的规模化应用。

“金融业是数据密集型行业。金融机构一方面在业务经营中不断积累数据,另一方面要与相关部门数据和行业企业数据互联互通。多方多源数据汇聚以后,可以用于客户画像、决策分析、风险控制等业务场景,高质量推进数字金融服务,提升数字金融治理效能。”中央财经大学中国互联网经济研究院副院长、国家数据专家咨询委员会委员欧阳日辉表示。

由于数据要素分散在不同领域,梳理和归纳金融数据资产已成为银行创新金融服务的突破口。《方案》提出,围绕科技型企业“两高一轻”特点,建立科创大数据集为企业识别画像。合理运用智能审批授信模型提高审批效率,对未通过线上审批的客户提供线下补充申请渠道。

为做好数据要素的金融赋能,大型商业银行加快运用数字金融技术,深耕科创领域。针对科技型企业融资痛点,建设银行天津市分行依托“技术流”等科技创新评价工具,充分利用大数据量化模型为企业打打分画像,大幅提升融资可

得性。建设银行天津南开支行相关负责人表示,过去做对公业务,注重贷款企业的土地、房产、设备等看得见、摸得着的“数量”。拓展科技企业服务,则需要洞察企业潜在的“质量”,通过更新迭代评价工具,有效识别企业价值潜能。天津大地机器人有限公司负责人王彦民对融资过程深有感触。“我们刚开始承接项目,对成本的控制不是特别完善,工程垫资叠加后期研发费用,在短期内造成了较大资金压力。建行通过初期企业评价体系,为我们及时提供了200万元信贷支持,有效缓解融资难题。”王彦民说。

此外,完善的数据要素有助于提升银行对小微企业和涉农领域敢贷愿贷的积极性。《方案》提出,拓展小微企业物流、资金流、信息流数据应用,结合工商税务等外部数据完善智能授信算法模型。

针对经营主体轻资产等融资痛点,多地中小银行通过数字服务创新,精准适配不同客群的融资需求。浙江农商联合银行辖内温岭农商银行将客户经理产业调研数据纳入数智系统,构建上下游一体化的信息系统和风险管理体系,提供更有针对性的金融服务。此外,上海银行、江苏银行等金融机构综合运用人工智能等技术,为产业链核心企业、链上中小供应商提供全流程线上融资服务。

苏商银行特约研究员薛洪言表示,针对小微、涉农贷款中普遍存在的抵押物和信息缺失问题,中小银行通过整合多元数据构建立体信用画像,创新评估模型并设置差异化授信额度,有效降低银行风险敞口,实现了经济效益与社会效益的双赢。

金融数据要素除了具有数据的一般特性外,还具有自身的一些特性。合理用好金融数据要素是一项长期课题。欧阳日辉表示,推动金融数据要素价值转化,要加快培育高质量金融数据市场,强化金融领域数据资源开发利用。一方面,积极推动数据要素市场化配置改革,如发挥金融信用信息基础数据库、全国信用信息共享平台各自功能,加大涉信用信息归集力度,进一步优化信用信息的开发应用机制;另一方面,探索开展金融行业数据空间建设等基础设施建设,降低金融机构数据收集运用成本。

此外,还要积极稳妥推动市场化征信和信用评级机构发展壮大,促进和规范金融数据跨境流动。

防范风险管理

在数字化形势下强化风险管理尤为重要,因为数字化转型在提升效率的同时也显著放大了金融风险的复杂性与潜在在传染速度。新型风险如算法模型缺陷、数据安全、生态合作风险等与传统风险交织,若管理不当可能迅速扩散,因此必须将金融机构智能风控体系建设提升至战略高度,确保创新不脱离风险管控的底线。

当前,金融业数字化转型虽然取得一定成效,但在实践中仍面临多重制约。薛洪言表示,不同机构间能力不均衡现象突出,部分中小机构在数据基础治理层面仍存在困难。更深层次的挑战在于,技术应用与核心业务的融合深度普遍不足,许多尝试仍停留在外围场景;同时,组织架构、人才梯队及跨机构的数据生态协同等体制机制障碍,也深刻影响着数字化转型的最终成效。

对此,强化数字化形势下的风险管理尤为重要,应确保数字化转型战略和实施进程与自身发展战略、风险控制能力相匹配。天眼查数据研究院相关负责人表示,金融机构应加快提升数据要素的安全应用能力,精准识别企业等信贷主体的股东信息、工商信息等要素,防范潜在的信贷风险。

“有效管理算法模型风险,加强数据安全保护等内容是金融机构做好风险识别防控的重要领域。”薛洪言表示,做好数字风控的关键,在于构建一个技术赋能与业务流程再造相结合的体系。这需要着力建设集成化的智能风控平台,将机器语言、知识图谱等工具嵌入从授信审批到贷后管理的全流程,实现风险的实时精准识别与拦截。与此同时,必须建立专门的模型风险管理机制,对人工智能等模型的开发部署进行全生命周期治理,并高度重视数据安全与客户隐私保护,筑牢风控的基石。

同时,数字化智能化监管能力也需及时跟进。专家表示,这要求监管体系自身进行深度数字化升级。一方面,需推动监管流程的智能化再造,利用大数据、人工智能等技术丰富穿透式监管工具箱,实现对风险更早的预警和更精准的识别;另一方面,应积极构建监管机构、金融机构与科技公司之间的协同生态,通过标准共建、技术共享,共同提升对新型风险的理解与应对能力,最终实现发展与安全的高水平动态平衡。

税费治理效能显著提升

本报记者 董碧娟

1月28日召开的全国税务工作会议公布了最新的系列税收数据,彰显了我国税费治理效能显著提升,法治公平税收生态更加巩固。

“十四五”时期,税务部门累计征收税费超156万亿元,约占全口径财政收入的80%;累计新增减税降费退税超10万亿元。税收在国家治理中的基础性、支柱性、保障性作用更加彰显。

2025年,税收加力服务发展大局;落实支持科技创新和制造业发展的主要优惠政策减降费退税超2.8万亿元;纠正违规招商引资涉税问题和“开票经济”深入推进;离境退税“即买即退”在全国推广;“一带一路”税收征管合作机制建设不断深化;加大跨境

涉税争议协商力度,帮助企业消除国际重复征税超30亿元。

税务领域改革不断深化。中办、国办《关于进一步深化税收征管改革的意见》确定的改革任务全面完成;增值税法实施条例顺利出台;税收征管法历经24年后再次开始全面修订;规范税收优惠政策取得积极进展;社保费和非税收入征管改革有序推进。

在打击涉税违法犯罪方面,2025年,税务部门进一步发挥八部门常态化联合打击涉税违法犯罪工作机制作用,开展“联合利剑2025”专项行动,检查涉嫌虚开骗税企业7.6万户,挽回出口退税损失超100亿元。

2025年,成品油、出口退税、网红明星等重点领

域监管持续深化,涉税违法犯罪查处更见成效。同时,通过“银税互动”帮助诚信纳税的小微企业获得信用贷款近3万亿元。

记者从会上获悉,今年,税务部门将进一步提升税收风险管理质效,持续加强重点领域税收监管,深化重大涉税案件提级稽查。运用八部门联合打击工作机制,严肃查处虚开发票、骗取出口退税、骗享税费优惠和成品油等领域偷逃税违法行为。同时,将接续开展好“便民办税春风行动”,分类分步推进税务行政处罚裁量基准事项全国统一。此外,将健全跨境涉税诉求沟通解决机制,推动“税路通”在国家海外综合服务体系中发挥更大作用。

辽宁大学哲学院

构建人工智能伦理哲学思辨体系 迈向人机共生新图景

辽宁大学哲学院作为哲学研究与教育的前沿阵地,始终以哲学思辨为根基,融合科幻想象力与实践探索精神,开辟了一条连接技术伦理、未来想象与现实应用的创新路径,致力于探索人工智能伦理的哲学思辨体系,为构建人机共生新图景贡献智慧。

人工智能伦理:植根传统哲学的核心框架。系统挖掘中国传统哲学思想,构建人工智能(AI)伦理哲学思辨体系。借鉴“和而不同”的传统智慧,追求人机共生的和谐统一,以深厚的哲学积淀与敏锐的时代洞察,致力于探索与实践人工智能伦理哲学思辨体系,将抽象思辨根植于现实沃土,将人工智能伦理、科幻叙事与哲学实践深度融合,旨在构建一个人文关怀与技术发展相得益彰、和谐共生的人类未来。

科幻与哲学:想象未来,反思当下。科幻作品不仅是娱乐载体,更是哲学思辨的催化器。辽宁大学哲学院通过《人工智能哲学与伦理》公选课,引导学生从科幻叙事中提取哲学命题。课程以经典科幻作品为案例,探讨AI是否具备主体性、人类与机器的界限如何界定等议题,激发学生对技术异化、虚拟身份等问题的深度思考。在“耕读研学”实践活动中,学生深入乡村调研,将科幻中的未来图景与乡村振兴的现实挑战相结合。例如,通过分析农村数字化转型中的伦理困境,学生反思技术普惠与公平性的平衡,理解科幻想象如何映射现实中的技术伦理矛盾。这种跨学科视角,培养了学生用哲学工具解析未来社会的能力。

哲学实践:扎根乡土,服务社会。学院坚持理论与实践相结合的教学理念,将课堂延伸至田间地头和产业一

线。通过设立实践基地,组织学生在丹东凤城市等地的农村深入观察智慧农业、乡村数字化进程,参与农业劳动与农村调研。通过观察小聚果大棚基地的规模化发展,分析传统农业转型中的伦理冲突,探讨生态保护与产业发展的平衡、数据隐私在智慧农业中的重要性。通过与一线工作者深入交流,学习如何用伦理评估工具优化基层治理模式,理解政策在基层的实践转化机制,推动物质文明与精神文明协同发展。

培养目标:哲学思辨与实践的融合。学院依托哲学一级学科博士点与应用伦理专业硕士(MAE)项目,组建跨学科研究团队,系统梳理中国传统哲学中有关“器”与“道”、“技”与“心”的丰富思想资源。在此基础上,致力于构建具备全球视野的人工智能(AI)伦理理论框架。开设“人工智能伦理”系列核心课程与公选课,教学内容深度融合马克思主义哲学、伦理学基础理论与前沿科技议题。聚焦AI技术原理与伦理原则,通过对科幻作品的哲学剖析,引导学生深入思考AI的主体性、虚拟身份、技术异化等命题,激发学生的想象力与批判性思维。培养学生成为人工智能伦理治理的推动者、科幻哲学的诠释者,为技术发展注入人文关怀、为社会进步提供哲学智慧。

未来,学院将继续以人工智能伦理为镜、以科幻想象为翼、以哲学实践为根,充分发挥辽宁省哲学教育的优势,持续培养能够驾驭技术浪潮、探索人机共生的综合性人才。

(梁书豪)·广告

浙江机电职业技术大学

创新构建“精工文化”育人体系

浙江机电职业技术大学始终牢记为党育人、为国育才的初心使命,基于思政课实践育人的创新探索,积极服务地方经济建设,直面职业教育育人痛点,依托教育部思政课教师研究专项“高职院校思政课‘虚实一体’融合式实践教学模式研究”(21JDSZK106),创新构建以“匠心铸魂、匠技固本、匠行强基”为路径的“精工文化”育人体系,走出一条以文化人、以技赋能,特色鲜明、成效显著的高职思政育人新路径。

课堂铸魂:“三实融通”育精诚匠心。学校精心构建三实融通体验式“精工课堂”。一是“史实融通”明初心。将“四史”、校史与专业教育相结合,打造《之江匠心》省域特色职教思政课程群,以“红色基因+具象传承”主课堂筑牢赤诚报国的初心使命。二是“理实融通”固理念。构建“1+X+3”实训模式,建成国家智能制造及轨道交通实训基地等产教融合基地;组织学生深度参与亚运场馆智能安检系统开发等社会实践,以“精准化实训+社会化实践”大课堂厚植精技利民的家国情怀。三是“虚实融通”强信念。打造国家在线精品课程矩阵,融合虚拟仿真体验馆、数字机械工业博物馆等,集成“大国工匠成长档案”数据库,以“数字赋能+交互场景”云课堂强化技能报国的理想信念。

产教固本:“四级进阶”炼精湛匠技。学校创新构建四级进阶浸润式“精工产教”。一是体验赋能“点”撬动。以工业母机中试平台为支点,开展真项目真体验;设置工匠体验日、党员工匠示范岗,通过“三馆”联动实现体验全覆盖,年均完成现场教学1.2万人次,促认知体验与内化生成深度融合。二是产教融合“线”贯穿。牵头组建市域产教联合

体、行业产教融合共同体、中国长三角智能制造职教集团,与华瑞航空等头部企业共建8个产业学院,将C919国产大飞机零部件制造等23个项目嵌入教学,促教学内容与技术迭代深度耦合。三是课程思政“面”覆盖。依托国家课程思政团队,引入大国工匠案例,建成18门课程思政示范课,实现思政元素全面融入专业教学,促思政育人与专业育人深度融合。四是文化涵养“体”浸润。制定《“精工”育人体系建设纲要》,建设南岸艺术中心、雅士秀女学院,开设金石篆刻等传统文化课程,促传统美德与工匠精神深度融合。

行为强基:“三维协同”践精实匠行。学校打造三维协同集成式“精工行为”。一是实践联动聚合合力。与百余家企业共建“大思政课”实践基地,打造“车间课堂+产业课堂+行走课堂”等教学场景,构建“红色场馆—博物馆—实训基地”空间融合育人体系。二是创新驱动蓄势能。搭建“创新工坊—创客空间—创业园”三级孵化平台,推动智能巡检机器人、杭州亚运会颁奖花器等成果实现产业化,形成“教—研—创”一体化精工育人生态。三是评价推动提质效。将工匠精神纳入实习实训评价指标,建立“思政教师评+专业教师评+企业导师评+学生自评”多维评价体系,强化“德技并修”的行为自觉。

新时代新征程,学校将持续深耕“精工文化”育人沃土,以更开放的姿态整合优质资源,以更务实的举措培育时代工匠,助力每位学子成长为兼具职业理想、精湛技能与优良素养的大国工匠,为制造强国建设提供坚实人才支撑与智力支持。

(陈宇 查广云)·广告