

各地新亮点

□ 本报记者 李治国 唐一路

长三角一体化破壁融合促共享

轨道交通的“超级大脑”持续运转，智能网联汽车实现跨域测试，优质医疗资源能够跨省流动……近日，记者在长三角地区采访时感受到，硬联通与软赋能双向发力，产业协同与民生改善同频共振，一道道看不见的壁垒被打破，要素实现自由流动，活力充分迸发，不断书写区域高质量一体化发展的新篇章。

壁垒破除

走进上海市域铁路调度、运营和技能培训中心“三中心”的调度大厅，环形屏幕上，密密麻麻的线路图闪烁着实时数据流。这里已成为长三角轨道交通一体化运营的“超级大脑”。

上海市域铁路运营有限公司党委书记、董事，环沪轨道交通运营有限公司董事长徐敬峰说：“‘三中心’为新线接入树立了标准范式，每一处接口参数、每一条通信协议、每一项调度规则，都在机场联络线的实践中得到验证和固化。”

去年，上海首条市域铁路机场联络线率先接入“三中心”指挥体系，这条时速可达160公里的“超级地铁”，实现与国铁技术标准体系下，像地铁一样高密度运行、灵活调度。数据显示，在首个完整运营年，这条线路日均客流量4.3万人次，全年列车正点率99.96%，运行图兑现率99.98%。“这也给长三角地区的跨省‘无缝换乘’打了样。”徐敬峰说，有了上海域内的先行先试，后续跨省线路接入指挥体系时，将有章可循。

突破还在于机制创新。作为全国首个跨省域轨道交通运营主体，环沪轨道交通运营公司负责沪苏嘉线、嘉闵线北延伸等跨省线路统一运营。徐敬峰说：“公司的组建，正是长三角轨道交通一体化最具突破性的机制创新。”在机制方面，公司确立了“建设主体属地化、运营收入属地化、运营成本一体化”原则，这种“一本账”管理模式，彻底打破了因行政分割带来的管理壁垒。

政务服务一体化的“破壁”也在加速推进。5月1日，《促进长三角政务服务“一网通办”规定》正式实施。上海市政府办公厅政务服务处处长锁晓东说，截至目前，长三角“一网通办”平台已开通政务服务事项300余项，累计全程网办超过1532万件，实现40类高频电子证照共享互认，电子亮证超1468万次。

上海市黄浦区政务服务中心是长三角政务服务一体化的“代表作”之一，中心主任徐喆将这里比作“政务服务旗舰店”。“先有旗舰店，再开连锁店。”徐喆说。这里没有传统的服务窗口，而是设置休闲式互动咨询区、圆桌帮办服务区和智能化办事终端。在“长三角专窗”，服务专员可以远程连线长三角其他城市的政务服务中心，共享屏幕，远程操控、协同填报，共同为企业和群众解决异地办事难题。截至目前，长三角“一网通办”远程虚拟窗口点位已开设543个，实现41个地级及以上城市全覆盖。

产业协同

在上海松江，“科创飞地”正改变传统的产业转移逻辑。步入G60松江·中安科创园，现代化楼宇星罗棋布，配套设施一应俱全。这家由安徽省投资集团投资建设的园区，采用市场化运作机制，在上海进行项目整体开发和资产运营，企业的注册地、纳税地、既享受上海的资源，又能获得安徽的服务。

G60松江·中安科创园负责人高源告诉记者：“企业在园区里不再是‘二选一’，而是同步获取前端创新资源与后端产业化纵深



位于沪苏浙交界区域的水乡客厅·方厅水院。(资料图片)

的双份支持。”前端，辖内企业可以享受“大张江”的政策红利和上海松江区的人才、区位优势；后端，企业可享受来自安徽的贴身服务，一旦这些企业有更大的土地、厂房等需求时，安徽则可提供保障。

园区内，安徽省滁州市天长市、安庆市岳西县、淮北市相山区、宿州市萧县等纷纷落地“长三角创新协同中心”，通过“飞”到上海，不断吸纳科技、创新和人才资源，使之成为企业技术创新的“前哨站”。在天长（上海）离岸科创中心，安徽金盾涂料有限责任公司技术总监王芸说，“生产基地在天长，研发销售在上海”，让他们受益匪浅。目前，在上海的研发中心已经汇聚了12位研发人员，成为企业技术创新的重要人才支撑。

“在上海，好产品能更快让世界看到。”王芸说，这些年，企业快速发展，2025年实现营收5.8亿元。

在智能网联汽车领域，长三角地区的产业协同同样走在前列。去年12月，上海与苏州之间自动驾驶测试道路已实现全面贯通，形成了“虹桥枢纽—嘉定汽车城—苏州昆山”的跨区域测试廊道。“自动驾驶和智能网联汽车，目前还是在限定区域、限定场景、限定时间内做示范应用。”上海国际汽车城（集团）有限公司智能网联事业部部长吴俊贤说。推动智能网联汽车测试应用场景实现互通的第一步，是让道路实现互通，允许高级别自动驾驶车辆跨过去。吴俊贤说，这意味着，一辆在上海嘉定获准上路测试的自动驾驶汽车，可以沿着开放道路一路开进苏州，不必因地域限制在边界“掉头返回”。

红利尽享

从异地就医直接结算到生态环境的共治，再到医护人员异地执业不违规，一项项民生红利正在长三角一体化中实现。

复旦大学附属妇产科医院青浦分院是长三角一体化示范区首家三级妇产科专科医院。长三角区域居民无需上海医保，可以直接拿着当地的医保卡来这家医院就诊，便利化程度大幅提升。2025年，医院异地就

医结算量达4.8万人次，结算金额超2.3亿元；拓宽门诊慢特病结算范围，高血压、糖尿病、恶性肿瘤门诊化疗等实现直接结算，网上医保在线支付覆盖率达100%。

一体化的持续发展，同样给医护人员带来了便利。去年6月，长三角一体化示范区执委会会同沪苏浙两省一市卫生健康部门建立跨省域医联体医师统筹管理机制，首批选定妇产科、中医科、儿科等5个医联体，由各医联体牵头单位向主管卫生健康部门办理相关手续，实现医师个人零跑腿、异地执业便利不违规、流动不失控。

复旦大学附属妇产科医院青浦分院产科主任医师龙黎南说：“这个政策让我们能更便捷地输出技术力量，从而提升整个示范区的妇幼保健水平。”

生态环境的共保联治，让长三角地区居民共享蓝天白云、青山绿水。上海市生态环境局综合规划处处长汤庆合说：“生态环境共保联治始终是长三角区域合作的重要领域。”三省一市围绕区域生态环境共性问题，坚持共商共建共治共享，一体推进污染源头

云南临沧挖掘资源优势——

树上有收益 林下有效益

本报记者 管培利

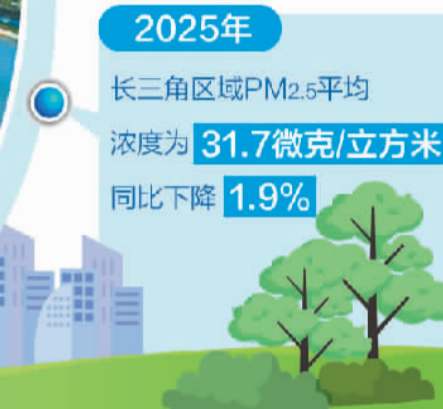
近日，云南省临沧市沧源佤族自治县单甲乡肖学军中药材种植有限公司基地迎来不少前来学习的种植户。基地负责人肖学军细致讲解草乌等中药材的地块选择、种苗繁育、规范定植、田间管护。“去年，我们中药材实现销售额2000万元，带动周边群众增收500多万元。”肖学军说，公司今年将继续采取“技能培训+订单收购”方式，带动更多村民通过林下中药材种植致富。

近年来，临沧市立足林地资源优势，强化规划引领、科技赋能、路径创新和利益联结，推动“沉睡山林”向“绿色银行”转型。去年，该市林下经济林地利用面积达344万亩，约占适宜发展林下经济总面积的三分之一，总产值90.16亿元，同比增长42.25%，带动90多万种植户人均增收超2000元，走出了一条生态保护与富民增收的发展之路。

沧源县依托森林资源和气候优势，以林下中药材产业发展为突破口，将肖学军林下中药材种植基地、南撒国有林林下仿野生中药材育苗基地打造成产业标杆，推动林下中药材产业标准化、规模化发展。以林下中药材产业为支点，沧源持续拓展林下经济版图，发展林下养殖、稻渔融合等多元业态。沧源县林业和草原局副局长王胜强表示，沧源将持续推进林下产业发展，统筹推进林下经济标准地建设，以示范园引领带动产业升级，持续推动产业增值、企业增效、群众增收，让林下经济成为乡村全面振兴的绿色新动能。

近日发布的《云南临沧气候生态资源评估与利用报告》指出，临沧具有得天独厚的“低纬度+高海拔”地理禀赋，立体气候显著，为重楼、黄精、天麻等林下耐寒中药材提供了适宜的生长条件，也为茶叶、咖啡、坚果、蔗糖及特色农业提供了优越气候支撑。

“创新发展模式，提升规模效益。”临沧市林业和草原局党组成员、副局长李辉说，临沧市探索形成林下多元融合、生态保育利用、立体复合种植、三产融合发展、激活国有林地、生态互利共生等模式，提升林下经济总体效益；盘活林地资源，拓展发展空间，严守生态保护红线，划定1194万余亩可发展林地空间，打造12条林下经济多元融合示范带，建成森林康养、林下研学生态体验基地60个，



防控、过程协同和末端治理。2025年，长三角区域PM_{2.5}平均浓度为31.7微克/立方米，同比下降1.9%。目前，长三角地区已构建起监测统一、标准统一、执法统一的制度框架。

在长三角区域空气质量监测预报中心，巨大的显示屏上实时显示长三角全域监测点位的污染物浓度等相关数据。这背后，是长三角地区打造的区域空气质量监测预报和联防联控系统的“功劳”。

上海市环境监测中心监测预报室主任王茜说：“我们在立体监测数据集成分析页面上，能实时看到长三角全域所有监测点位的污染物浓度变化态势，还能结合风向风速判断污染源与传输路径。这种‘监测+气象+地理’的融合分析，增强了对区域间污染输送特征、下游影响风险以及本地生成水平的识别能力。”

“未来，长三角地区将进一步夯实区域大气协作机制，持续强化区域大气污染治理措施协同，不断提升区域大气协作科技支撑水平。以科技赋能与协同共治双轮驱动，持续擦亮生态底色，打造全国跨区域环境治理的‘长三角样板’。”上海市环境监测中心副主任黄成说。

近日，山东与甘肃在陇南共同举办“匠心塑品·协作共赢”劳务协作暨劳务品牌共建交流对接会。“鲁甘非遗”“鲁甘金盾”“鲁甘电商”“鲁甘康护师”4个子品牌集中亮相，“岗位需求+技能培训+品牌认证+就业服务”四位一体方式受到关注。这场跨越东西的协作，为劳务品牌建设提供了鲜活的样本。

当前，我国劳务品牌建设仍存在规模分散、同质化突出、行业缺少统一规范标准、认证监管体系不完善、市场化运营能力薄弱等问题。如何强化跨区域协作、真正擦亮劳务品牌，是推动高质量充分就业、促进区域协调发展的重要课题。

劳务品牌要实现跨区域转移互认。当前，一些地方培育的本地专项劳务品牌，跨省就业时往往面临“证书不认、标准不一”的尴尬。打破这一壁垒，要在全国层面推动劳务品牌标准的互联互通。构建跨区域“需求—培训—认证”闭环，让品牌标准全国通行。应依托东西部协作、对口支援等机制，建立劳务输入地与输出地联合制定标准的制度。输入地定期发布紧缺工种和技能要求清单，输出地据此开展定向培训，双方共同开发专项职业能力考核规范，并推动品牌认证在省际互认，真正实现“一证在手、全国通用”。国家层面可建立劳务品牌认证信息公共查询平台，让用人单位和劳动者随时查验。

避免千篇一律与低水平重复。劳务品牌建设不能一哄而上、同质竞争，可形成“一个总品牌引领、多个特色子品牌支撑”的矩阵。总品牌由省级或跨省协作联盟共同打造，如“鲁甘人力”“豫建工匠”等区域协作品牌；子品牌则立足地方资源禀赋，走差异化、特色化路线。如果一个县一个品牌，很难形成规模效应。人社部门可会同行业协会，制定劳务品牌分级分类培育目录，对全国性、区域性和地方性品牌实行差别化支持。同时，鼓励劳务输出大省与用工大省结对共建品牌，让品牌既有地域特色，又具市场竞争力。

以“技能+文化”提升品牌软实力。一个好的劳务品牌，不仅要有过硬的技能内核，还要有独特的文化标识。要强化品牌影响力，把技能培训与文化塑造结合起来。深挖各地工匠传统、非遗技艺、地域精神，将其融入品牌形象设计、宣传推广和服务规范中。通过鼓励劳务品牌参与技能大赛、文化博览会、乡村振兴展示等活动，让品牌技艺“看得见”、品牌文化“传得开”。同时，推动劳务品牌与职业教育、非遗传承深度融合，让年轻一代在学习技能的同时，认同并传承品牌文化。

建立社会参与的长效机制。做得好的劳务品牌，离不开龙头企业、行业协会或专业机构的深度参与。要完善政策支持体系，中央和省级财政可设立劳务品牌发展专项资金，对品牌培育、标准研发等给予奖励。鼓励金融机构开发专属产品，支持品牌运营机构发展。培育一批专业化、市场化的品牌运营主体，负责品牌授权、质量监控、就业对接和权益维护。同时，建立劳务品牌动态评估和退出机制，对培训质量下滑、就业率不达标、出现重大侵权事件的牌子予以警示或摘牌。此外，要充分发挥东西部协作、省内对口帮扶等机制作用，将劳务品牌建设纳入考核评价体系，形成正向激励。政策、市场、社会三方同向发力，推动劳务品牌可持续发展。

本版编辑 张虎美 编夏祎



近日，研学团队在重庆市酉阳土家族苗族自治县蒲草草原开展活动。近年来，该县依托蒲草草原独特的高山气候，大力发展高山纳凉、航空飞行、自驾露营、研学拓展、温泉康养、冬季冰雪和体育赛事等，促进文旅产业快速发展。邱洪斌摄（中经视觉）



临沧市云县林下种植滇黄精产业示范基地。何凤春摄

推动8个国有林场与12家企业合作。

在临沧市永德县亚练乡平掌村，“坚咖”套种与林下养殖为村民带来了新的收入增长点。据介绍，单一坚果种植周期长、前期收益低，而咖啡、家禽生长需遮阴环境，与坚果林形成互补。平掌村党总支书记、主任李应平说，平掌村充分利用山林资源优势，大力发展林下生态养鸡、林下养蜂，实现树上有收益、林下有效益。永德县以林下重楼种植、“坚咖”套种、林下养殖为突破口，实现生态保护与产业增收同频共振。

类似地，在临沧市云县幸福镇，坚果林间空地成为山地鸡养殖的宝地。当地科学布局山间经济带，构建“以林养禽、以禽护林”的生态循环体系。云县依托山林生态资源，打造以山地黑肉鸡养殖为核心、林下中蜂养殖为补充的特色林下养殖体系，构建起“林牧共生、生态循环、全链发展、全民增收”的新格局。为给林下经济发展注入金融活水，临沧市积

极强化资金支持，协调金融机构加大支持力度，林下经济贷款余额17.54亿元。在临沧市临翔区博尚镇，“90后”退伍创业者何廷梁赴外地学习赤松茸人工栽培技术，返乡后依托本地林地资源多次试验，培育出优质赤松茸，并向村民传授种植技术。在筹建赤松茸种植示范基地时，何廷梁遇到资金难题。农行博尚支行在走访调研中精准掌握情况，迅速完成客户建档、资质审核等流程，及时为其发放贷款。近年来，农行临沧分行持续加大林下种植养殖业金融扶持力度，以普惠金融力量助力地方特色农业提质增效、赋能乡村振兴。

李辉说，临沧市将立足各县（区）产业发展基础、特色，科学规划种植，以林下经济产业园带动发展林下产业基地，同时，培育壮大经营主体，重点扶持集种植、加工、销售于一体的龙头企业，并依托林下经济产业园和县级物流中心，建设产地仓、冷链物流、质检溯源中心。